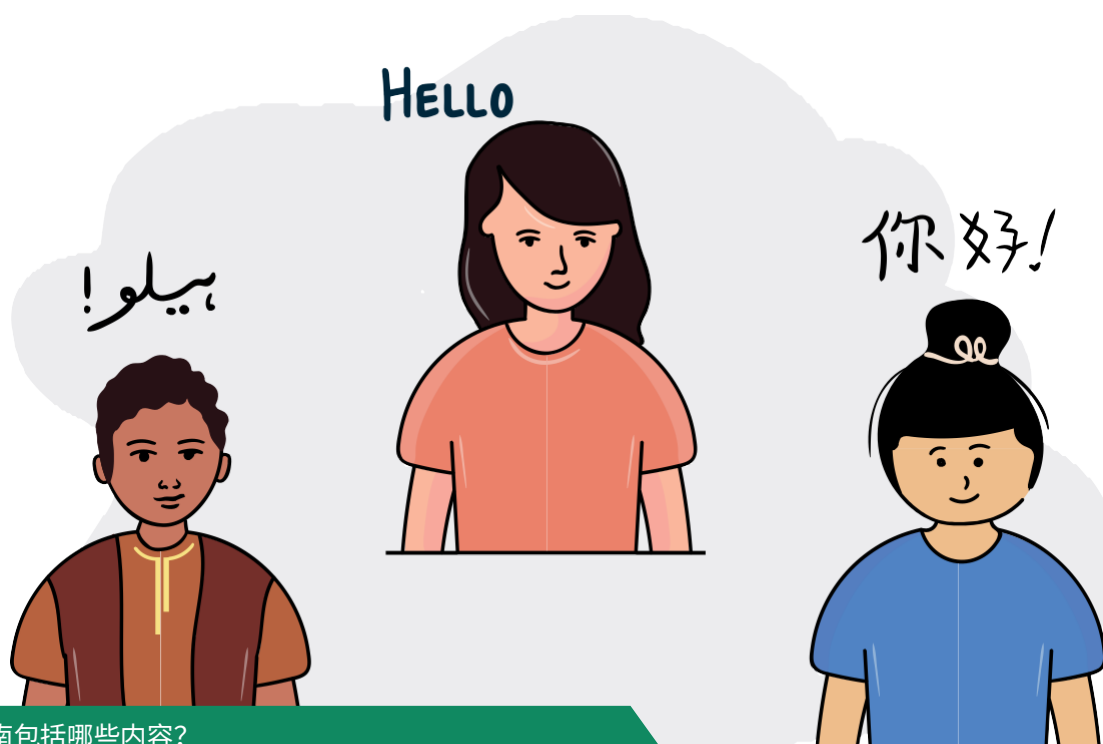


关于英格兰教育体系：小学

英语为非母语（EAL）的学生家长指南



该指南包括哪些内容？

在该指南中，您能获得实用信息，可帮助您找到适合孩子的学校，并了解英格兰教育体系。

在英格兰有不同种类的学校，包括收费学校（即付费学校/独立学校/私立学校）。

该指南为您介绍英格兰无需付费的学校（例如公立学校）。公立学校包括以下几种：

- 地方机构（LA）学校 - 由当地政府资助
- 学院和免费学校 - 由中央政府资助，通常属信托基金的一部分
- 信众学校 - 某种宗教的附属学校

您也可选择对孩子进行全日制或非全日制居家教育。这被称为家庭教育

（或选择性家庭教育或家庭学校教育）。详情请见：<https://www.gov.uk/home-education>



1. 如何为孩子查找学校？

联系当地政府（也称为当地机构或 LA），查找适合您孩子的学校，因为：

- 如果您孩子的年龄在 5 至 16 岁之间，当地政府必须在当地为您安排学校
- 请访问该网站，了解有关学校入学的更多信息：

<https://www.gov.uk/schools-admissions>

以下是帮助您选择学校的一些建议：

- 在开放夜参观学校
- 查看学校网站
- 阅读学校最近的英格兰教育及儿童服务与技能标准局（Ofsted）检查报告：
<https://reports.ofsted.gov.uk>
- 查看学校整体水平：
<https://www.compare-school-performance.service.gov.uk/>
- 咨询其他家长对学校的看法

发现中意的学校后，您需要：

- 填写在线申请表，列明您中意的若干学校
- 申请小学时要包括您所在学区内的学校
- 有时候入学申请流程较复杂，您可向当地政府招生办[CB2]求助
- 咨询当地政府，是否有其他人员、社区团队或口译员可以帮助您

2. 我的孩子应该几岁入学？

英格兰所有年满 5 周岁的孩子都要开始全日制学习。但是，大部分学生会选择在年满四周岁后的九月参加学前班。

联系您当地机构或学校，了解有关您孩子入学时间的更多信息。

3. 如何查找学校各学期开学放假日期？

在英格兰各地，学校学期的开学放假日期各有不同。

向学校咨询，了解学校各学期开学放假日期或查询学校网站：

<https://www.gov.uk/school-term-holiday-dates>

4. 学校能为我做什么？

阅读《学校简介》或《新生欢迎手册》并查询学校网站；如需要，您可以让学校帮助翻译相关信息。

您孩子在学校中的活动安排：

- 入学介绍，帮助孩子适应学校
- 在一个有 30 个同龄学生的班中学习
- 同一位老师按照固定课表上课
- 数门课程（如体育和音乐），可能有一位专科教师教授
- 访问完整课程表 - 更多信息请见下文
- 与课堂学习相关的作业
- 包容的教育方法，所有孩子们都获得公平对待

孩子在学校还有哪些活动？

您的孩子还能参加课外活动、学校出游和其他活动，包括：

- 集会和集体祷告的机会
- 课外活动和兴趣小组，如体育、音乐和戏剧
- 学校出游目的地有景点/剧场/体育活动场所
- 班级集会和观看学生表演的演出观摩
- 社交活动和募捐活动，例如运动会、夏季和圣诞节集市和、迪斯科以及竞猜



我如何了解学校的情况？

学校会定期与您沟通，告知您孩子班上的情况。学校会采用各种沟通方式，包括：

- 学校网站：重要日期、信息和公告
- 通知：手机短信、社交媒体（如推特）和手机应用程序
- 网上系统：学校会餐和晚间家长碰头会
- 电子邮件和信件：学校、班级和放假信息
- 晚间家长会和报告：面对面的会议和报告
- 会议和通气会：关于学校生活和科目
- 直接沟通：通过手机或邮件的一对一谈话



通过在操场上与其他家长交谈了解更多信息。

5. 学校对我有哪些要求？

作为家长，您需要做到：

- 每天准时送孩子上学，除非孩子生病，有预约安排或宗教节日。请访问以下网站，了解您当地政府有关免费校车通勤的详细信息：
<https://www.gov.uk/free-school-transport>
- 联系学校请假，告知孩子缺勤的理由。尽可能事先通知学校。
- 只能在学校假期带孩子出游。如您在上学期间带孩子出游会被处以罚款。咨询学校以了解更多详情或访问学校网站：<https://www.gov.uk/school-attendance-absence>
- 告知学校有关孩子或家庭的重要事件或情况。学校会尽可能帮助您。
- 提供医疗详细信息和联系方式。
- 填写同意书，表示允许孩子参加学校出游和拍照等活动。



6. 如何熟悉学校的教职工？

查阅《学校简介》或学校网站，查看教职工的照片和姓名；有时在学校门口会有陈列。

咨询学校，谁是负责您孩子的教职工。其中可能包括：

- 高层领导 - 如校长、副校长
- 办事员 - 如学校接待员
- 教学人员 - 如班主任和助教
- 关怀辅导员 - 如家庭学校联络员或学习导师
- 专科教学人员 - 如 EAL（英语为非母语）英语教师、SENDCo（特殊教育需求和残疾协调员）、专职安保主管教师（DSL）



7. 学校有哪些科目教学和考试?

请参见下表，了解您孩子参加测评/测试/考试的时期、阶段和年级：



时期	阶段	年组	年龄范围	测评/测试/考试	已学习的科目
小学	早期基础教育阶段 (EYFS)	学前班年级	4-5	学前班末：早期基础教育阶段科目已完成	沟通和语言、体格发展、人格、社交和情感发展、识字、数学、认识世界、表达艺术和设计
	关键第 1 阶段	1 年级	5-6	1 年级末： 读音筛查考核	英语、数学、科学、设计与技术 (DT)、历史、地理、艺术与设计、音乐、体育 (PE、包括游泳)、计算
		2 年级	6-7	2 年级末： 关键第 1 阶段 SAT 测试	
关键第 2 阶段	3 年级 4 年级 5 年级 6 年级	7-8 8-9 9-10 10-11	3-5 年级： 持续内部测评 6 年级末： 关键第 2 阶段 SAT 测试	英语、数学、科学、设计与技术 (DT)、历史、地理、艺术与设计、音乐、体育 (PE、包括游泳)、计算、古代和现代外语	

请访问该网站，了解详情：<https://www.gov.uk/national-curriculum>

8. 我的孩子需要准备什么？

咨询学校是否需要穿校服，在何处购买。

- 英格兰的许多学校要求儿童穿校服，但有些学校不要求。
- 您孩子的学校会提供购买清单，并告知您在何处购买；同时也需要咨询要准备哪些体育课和游泳课装备。
- 如您有财务困难，向学校反映，学校可能会提供帮助。



咨询学校是否要求准备学习设备，可能包括：

- 装阅读书、作业本和学校信件的书包
- 装体育装备、午餐盒和其他设备的背包
- 装圆珠笔、铅笔等的文具盒
- 计算器和其他数学设备



咨询学校有关午餐的选择，可能包括：

- 校餐 - 有时被称为学校午餐或正餐
- 盒饭午餐 - 家中自带
- 家庭正餐 - 回家吃午餐



了解校餐菜单、费用和购餐方式，因为：

- 学校可以满足特殊膳食要求，例如 清真餐食
- 学前班、1 年级和 2 年级学生享用免费校餐
- 其他学生，如果其家庭在享受特定福利，也可以获得免费校餐（FSM）。

请访问该网站，了解更多详情：<https://www.gov.uk/apply-free-school-meals>

9. 可为有需要的学生提供哪些额外支持？

- 关怀支持：帮助学生消除在学校或在家遇到的烦恼
- 专职安保主管：帮助遇到严重问题的学生
- 英语（EAL）语言支持：帮助在班级中学习英语
- 学习支持：如您的孩子有特别教育需求或残疾
- 外部机构：专家帮助学校，为学生提供支持



10. 我该如何帮助孩子学习？

参见 [此处](#)，了解如何帮助您的孩子学习。