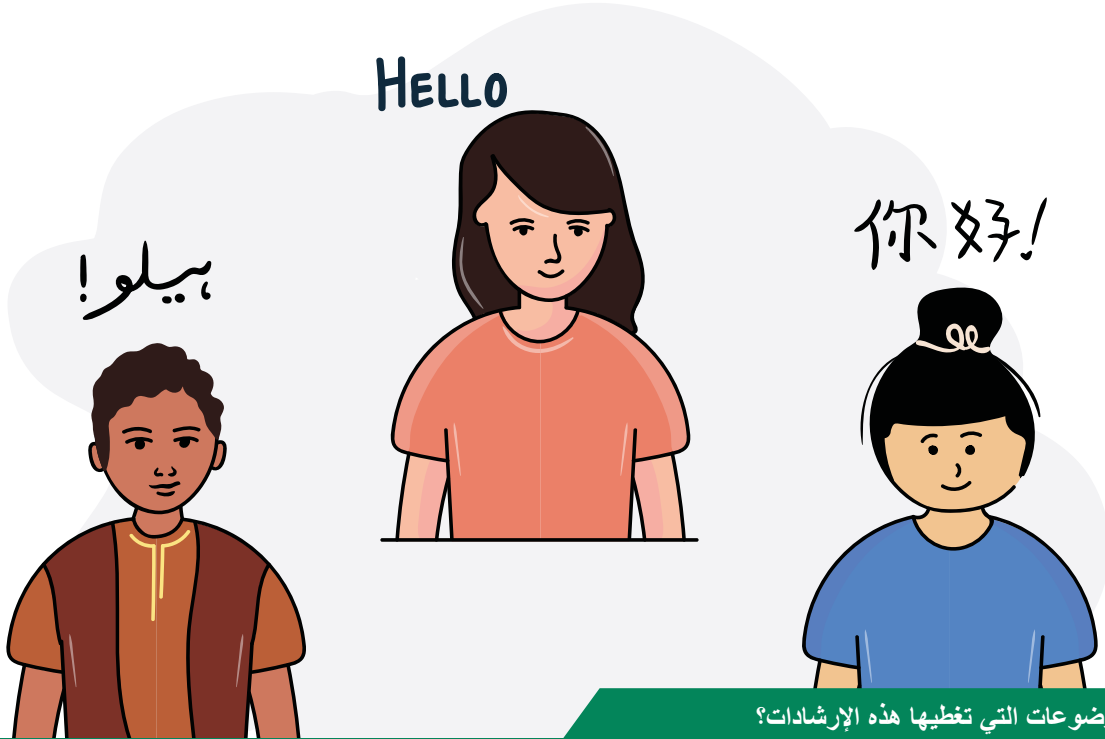


حول نظام التعليم الاسكتلندي: المدارس الابتدائية

إرشادات لأولياء أمور الأطفال والشباب الذين يستخدمون اللغة الإنجليزية
كلغة إضافية (EAL)



ما الموضوعات التي تغطيها هذه الإرشادات؟

هنا يمكنك إيجاد معلومات عملية لمساعدتك في إيجاد مكان بمدرسة لطفلك وفهم نظام التعليم الاسكتلندي.

هناك أنواع مختلفة من المدارس في اسكتلندا:

- المدارس المحلية.
- المدارس الخاصة.
- المدارس الطائفية.
- تعليم اللغة الغيلية.
- المدارس المستقلة (يتم دفع لرسوم).

تخبرك هذه الإرشادات بالمدارس الاسكتلندية التي لا يتعين عليك دفع مصاريفها.

يمكنك أيضًا اختيار أن يتلقى طفلك تعليمه في المنزل، سواء بدوام كامل أو جزئي. وهذا ما يُسمى التعليم المنزلي. تعرف على المزيد هنا:

<https://www.mygov.scot/learning-home-education-flexi-schooling/home-education-flexi-schooling>

المعلومات	أماكن التعلم
ليست إلزامية (لا يتعين على طفلك الالتحاق بها). عمر الطفل: من عمر الولادة. هناك ساعات ممولة لبعض الأطفال الذين تبلغ أعمارهم سنتين وجميع الأطفال الذين تتراوح أعمارهم بين 3 إلى 4 سنوات.	الحضانة
الإلزامية (يجب أن يحضر إليها طفلك). عمر الطفل: 12- 1/4 سنة. عادةً ما تكون مواعيد المدرسة من الساعة 9 صباحًا حتى 3 عصرًا، وقد تختلف المواعيد.	المدرسة الابتدائية الصف الأول الابتدائي الصف الثاني الابتدائي الصف الثالث الابتدائي الصف الرابع الابتدائي الصف الخامس الابتدائي الصف السادس الابتدائي الصف السابع الابتدائي
الصف الأول الثانوي – الصف الرابع الثانوي إلزامي. الصف الخامس الثانوي والصف السادس الثانوي – يمكن للأطفال اختيار الحضور إلى المدرسة. عمر الطفل: 12-16 سنة.	المدرسة الثانوية الصف الأول الثانوي الصف الثاني الثانوي الصف الثالث الثانوي الصف الرابع الثانوي



1. كيف يمكنني إيجاد مكان بمدرسة لطفلي؟

تستخدم المجالس (وتُسمى أيضًا السلطة المحلية) "دوائر مدرسية" لتحديد المدرسة التي يُمنح طفلك مكان فيها. قد لا تكون أقرب مدرسة لك موجودة في دائرتك المدرسية. لمعرفة المدارس الموجودة في دائرتك المدرسية، ابحث في موقع المجلس الإلكتروني لديك، واستخدم رمزك البريدي. تعرف على المزيد هنا: <https://www.mygov.scot/register-your-child-for-a-school>

يمكنك التحدث إلى الدائرة المدرسية لديك إذا لم تتمكن من الوصول إلى النماذج عبر الإنترنت أو إذا كنت ستلتحق بالمدرسة خلال العام الدراسي.

يمكنك التقدم لمدارس أخرى خارج دائرتك المدرسية.

- في حالة وجود مكان، يجب تلبية طلبك.
- في حالة عدم وجود مكان، يمكنك إما إيجاد مدرسة بها أماكن مجانية، أو إرسال طفلك إلى المدرسة المتواجدة في الدائرة المدرسية لديك أو اختيار مدرسة خاصة مدفوعة الرسوم.
- يحق لك أيضًا التقدم بالتماس إذا لم تتم تلبية طلبك.

2. في أي سن سيدخل طفلي المدرسة؟

يبدأ الأطفال في اسكتلندا دخول المدرسة عندما تتراوح أعمارهم بين 4 ونصف سنة إلى 5 ونصف سنة.

- إذا كان يوم ميلاد طفلك في أو بين 1 مارس و31 أغسطس، فعادةً ما يبدأ طفلك دخول المدرسة في بداية فصل الخريف في أغسطس من العام الذي يبلغ فيه سن الخامسة.
- إذا كان يوم ميلاد طفلك في أو بين 1 سبتمبر واليوم الأخير في فبراير، فعادةً ما يبدأ طفلك دخول المدرسة في بداية فصل الخريف في أغسطس قبل بلوغه سن الخامسة.
- إذا كان طفلك لا يزال يبلغ من العمر أربع سنوات في التاريخ الذي من المقرر أن يبدأ فيه دخول المدرسة الابتدائية، فيمكنك اختيار تأجيل دخوله المدرسة الابتدائية لمدة عام. يحق للأطفال الذين قاموا بتأجيل التحاقهم بالمدرسة الابتدائية الحصول على سنة إضافية من التمويل المبكر للتعليم ورعاية الأطفال.

3. كيف يمكنني معرفة مواعيد الفصل الدراسي وتواريخ العطلات؟

تختلف مواعيد الفصل الدراسي وتواريخ العطلات في جميع أنحاء اسكتلندا.

تحدث إلى المدرسة لمعرفة التواريخ أو تفضل زيارة هذا الموقع الإلكتروني:

<https://www.mygov.scot/school-term-holiday-dates>

4. ماذا يمكنني توقعه من المدرسة؟

تفضل بقراءة كتيب المدرسة لمعرفة المزيد عن المدرسة. يجب أن يكون لكل مدرسة كتيب.

- الحد الأقصى لأحجام الفصول الوطنية لمجموعة سنة واحدة هي:
 - الصف الأول الابتدائي – حتى 25 تلميذًا.
 - الصف الثاني والثالث الابتدائي – حتى 30 تلميذًا.
 - الصف الرابع إلى السابع الابتدائي – حتى 33 تلميذًا.
- الحد الأقصى لحجم الفصل المُجمَع من أي فئة عمرية هو 25 تلميذًا.
- الفصل المُجمَع هو فصل يتم فيه التدريس للأطفال من مجموعتين عمريتين أو أكثر معًا (يرجع ذلك إلى عدد الموظفين المتوفرين وليس إلى قدرات طفلك).

بالنسبة لطفلك، قد يكون هناك:

- أنشطة تدريب تعريفية وتوجيهية لمساعدته على الاعتياد على المدرسة.
- جدول زمني منتظم للدروس التي يدرسها نفس المعلم.
- بعض الدروس يدرسها معلم متخصص.
- تلقي منهج دراسي كامل – انظر أدناه لمزيد من المعلومات.
- واجبات منزلية مرتبطة بالتعلم في فصول الدراسة.

ماذا سيفعل طفلي أيضًا في المدرسة؟

سيتمكن طفلك من المشاركة في أنشطة خارج نطاق المنهج الدراسي ورحلات مدرسية وغير ذلك من الفعاليات، بما في ذلك:



- التجمعات وفرص العبادة الجماعية.
- أنشطة خارج نطاق المنهج الدراسي والنوادي، على سبيل المثال الرياضة والموسيقى والدراما.
- رحلات مدرسية إلى أماكن الجذب/المسارح/الأحداث الرياضية.
- تجمعات الفصول وعمليات الإنتاج لمشاهدة الأطفال يؤدون العروض.
- الفعاليات الاجتماعية وفعاليات جمع التبرعات مثل الأيام الرياضية والمعارض والمراقص والمسابقات.

كيف سأعرف ما يحدث في المدرسة؟

ستتواصل مدرستك معك بانتظام حتى تعرف ما يحدث في فصل طفلك. ستستخدم المدارس أشكالاً مختلفة من التواصل، بما في ذلك:



- موقع المدرسة الإلكتروني: المواعيد والمعلومات والإعلانات المهمة.
 - الإخطارات: الرسائل النصية، ووسائل التواصل الاجتماعي (على سبيل المثال تويتر) والتطبيقات.
 - الأنظمة المتاحة عبر الإنترنت: الوجبات المدرسية والمواعيد المسائية لأولياء الأمور.
 - رسائل البريد الإلكتروني والخطابات: معلومات عن المدرسة والفصول الدراسية والعطلات.
 - تقارير وأسميات أولياء الأمور: تقارير واجتماعات يحضر المشاركون فيها بأنفسهم وجهًا لوجه.
 - اجتماعات وأسميات إعلامية: نبذة عن الحياة المدرسية والمواد الدراسية.
 - التواصل المباشر: محادثات فردية عبر الهاتف أو البريد الإلكتروني.
 - مجلس أولياء الأمور/جمعية أولياء الأمور والمعلمين: هذه مجموعة من أولياء الأمور يختارهم أولياء الأمور لتمثيل آرائهم.
- يمكنك معرفة المزيد من المعلومات من خلال التحدث إلى أولياء أمور آخرين في الملعب.

5. ماذا تتوقع المدرسة مني؟

بصفتك ولي أمر، من المتوقع أن تقوم بما يلي:



- إرسال طفلك إلى المدرسة كل يوم وفي الوقت المحدد، ما لم يكن مريضًا، أو لديه موعد أو كانت هناك عطلة دينية.
- البحث عن تفاصيل النقل المدرسي المجاني المقدم من المجلس المحلي لديك هنا: <https://www.mygov.scot/free-school-transport>
- الاتصال بالمدرسة لإبلاغها بسبب تغيب طفلك.
- أخبر المدرسة مسبقًا بهذا الأمر متى أمكنك ذلك.
- إبلاغ المدرسة بأي أحداث أو ظروف هامة يمر بها طفلك أو أسرتك.
- سيبدلون قصارى جهدهم لدعمك.
- تقديم التفاصيل الطبية وتفاصيل الاتصال.
- إكمال نماذج الموافقة للتعبير عن موافقتك على إمكانية ذهاب طفلك في رحلات مدرسية، والتقاط الصور الفوتوغرافية، وما إلى ذلك.

6. من هم أهم الشخصيات في المدرسة؟

راجع كتيب المدرسة أو موقع المدرسة الإلكتروني لمشاهدة صور فوتوغرافية والاطلاع على أسماء أعضاء هيئة التدريس؛ وأحياناً يتم عرض ذلك في مدخل المدرسة أيضاً.

اسأل المدرسة عن أعضاء هيئة التدريس الذين سيتعاملون مع طفلك. قد تشمل هيئة التدريس:

- كبار المسؤولين – على سبيل المثال مدير المدرسة، ونائب مدير المدرسة، والمعلم الرئيسي.
- موظفو المكاتب – على سبيل المثال موظف استقبال المدرسة.
- هيئة التدريس – على سبيل المثال مدرس الفصل.
- موظفون متخصصون – على سبيل المثال معلم EAL (اللغة الإنجليزية كلغة إضافية).
- موظفو الدعم – على سبيل المثال مساعدو دعم التلاميذ، وأخصائيو دعم التعلم.



7. ما الذي يتم تدريسه واختباره في المدرسة؟

منهج التميز هو منهج اسكتلندا المصمم للأطفال والشباب الذين تتراوح أعمارهم بين 3 سنوات إلى 18 سنة.

إنه نهج مصمم لتزويد الشباب بالمعرفة والمهارات والسمات التي يحتاجون إليها للتعلم والعيش والعمل في القرن الحادي والعشرين.

ويهدف إلى تمكين كل طفل أو شاب ليكون:

- متعلماً ناجحاً.
- فرداً مفعماً بالثقة.
- مواطناً مسؤولاً.
- مساهماً فعالاً.

المراحل والمستويات






المنهج الدراسي مقسم إلى مرحلتين موسعتين:

- تعليم عام موسع، من السنوات الأولى حتى نهاية الصف الثالث الثانوي.
- مرحلة عليا، والتي ستضمن الدراسة للحصول على المؤهلات (من الصف الرابع الثانوي إلى الصف السادس الثانوي).

التعليم العام الموسع (BGE)

العمر 3 سنوات – الصف الأول الابتدائي	المستوى المبكر
من الصف الثاني الابتدائي إلى الصف الرابع الابتدائي	المستوى الأول
من الصف الخامس الابتدائي إلى الصف السابع الابتدائي	المستوى الثاني
من الصف الأول الثانوي إلى الصف الثالث الثانوي	المستوى الثالث/الرابع
من الصف الرابع الثانوي إلى الصف السادس الثانوي	المرحلة العليا

ينقسم التعليم العام الموسع إلى خمسة مستويات للمنهج الدراسي (المستوى المبكر والأول والثاني والثالث والرابع) عبر ثمانية مجالات للمنهج الدراسي.

 الفنون التعبيرية	 الصحة و العافية	 اللغات	 إتقان القراءة والكتابة واللغة الإنجليزية
 الحساب والرياضيات	 التعليم الديني والأخلاقي	 العلوم	 الدراسات الاجتماعية

يتم تقسيم كل مجال من مجالات المنهج الدراسي إلى مجموعة من التجارب والنتائج (يُشار إليها غالبًا باسم Es وOs):



تصف "التجارب" التعلم. تمثل "النتائج"

ما سيحققه التعلم. سيقم المعلمون ما يعرفه الأطفال ويفهمونه

وما يمكنهم فعله ضمن التجارب والنتائج. لا يعتمد التقييم على

إجراء الاختبارات فقط. يمكنك العثور على مزيد من المعلومات المفصلة هنا:

<https://education.gov.scot/learning-in-scotland/>

التقييمات الوطنية الموحدة لاسكتلندا (NSA)

يكمل الأطفال والشباب في الصف الأول الابتدائي والرابع الابتدائي والسابع الابتدائي والثالث الثانوي

تقييمات موحدة عبر الإنترنت في إتقان القراءة والكتابة والحساب.

تساعد التقييمات في تحديد مدى التقدم المحرز من قِبَل الأطفال

وفي توفير المعلومات اللازمة لدعم التقدير المهني للمعلمين.

لا يتعين على الأطفال والشباب مراجعة هذه التقييمات أو الاستعداد لها

ولا يوجد نجاح أو رسوب.



8. ماذا سيحتاج طفلي؟

اسأل مدرسة طفلك عما إذا كان هناك زي مدرسي موحد وعن مكان شرائه.

- تتوقع معظم المدارس في اسكتلندا أن يرتدي الأطفال زيًا مدرسيًا موحدًا.

- ستقدم مدرسة طفلك قائمة بالمشتريات اللازمة وتخبرك بأماكن شرائها؛

اسأل عن مجموعة أدوات PE (التربية البدنية) ومجموعة أدوات السباحة أيضًا.

- قد يحق لك الحصول على "منحة ملابس المدرسة". يمكنك معرفة المزيد

هنا: <https://www.mygov.scot/clothing-grants>

اسأل مدرستك عن خيارات وجبات الغداء لطفلك، والتي تشمل:

- وجبة مدرسية – تُسمى أحيانًا الغداء أو العشاء المدرسي.

- وجبة غداء جاهزة – يتم إحضارها من المنزل.

- عشاء منزلي – الذهاب للمنزل لتناول الغداء.



اسأل عن قائمة الوجبات المدرسية والتكلفة وكيفية الدفع، لأنه:

- يمكن أن يحصل التلميذ الملتحق بالصف الأول الابتدائي إلى الصف الخامس الابتدائي على وجبات مدرسية مجانية بصرف النظر عن الظروف المالية لأسرتك.
- يمكن للمدرسة المساعدة في متطلبات النظام الغذائي الخاص على سبيل المثال الوجبات الحلال.
- تقدم بعض المدارس اللبن و/أو الفاكهة مجاناً.

يمكنك التقدم بطلب للحصول على وجبات مدرسية مجانية إذا كنت تحصل على إعانات أخرى حيث يمكن أن يساعد ذلك في الحصول على منح الملابس المدرسية. تقدم بطلب على موقع المجلس المحلي الإلكتروني لديك. يمكنك معرفة المزيد هنا:

<https://www.mygov.scot/school-meals>



يأخذ العديد من تلاميذ المدارس الاسكتلندية وجبة خفيفة صغيرة معهم لتناولها أثناء الاستراحة (تُسمى الاستراحة أحياناً بالفسحة، أو "وقت اللعب"). قد تكون وجبتهم الخفيفة عبارة عن قطعة فاكهة أو ساندوتش أو بسكويت. لا تعطوهم طعاماً يحتوي على الفول السوداني، لأن معظم المدارس عبارة عن مناطق لا تسمح بوجود الفول السوداني.

9. ما الدعم الإضافي المتاح للتلاميذ الذين يحتاجون إليه؟

يحق لجميع الأطفال والشباب الحصول على الدعم الذي يحتاجون إليه لتحقيق أقصى استفادة من إمكاناتهم التعليمية. في اسكتلندا، يوجد نظام تعليمي شامل يركز على التغلب على العوائق التي تحول دون التعلم وتقديم الدعم لكل طفل (GIRFEC).

يحتاج بعض الأطفال والشباب إلى دعم إضافي.

قد يحتاج الطفل إلى دعم إضافي لأسباب مختلفة، بما في ذلك:

- بيئة التعلم.
- الظروف الأسرية.
- الاحتياجات الخاصة بالإعاقة أو الصحة.
- العوامل الاجتماعية والعاطفية.



تنتهج السلطة المحلية لديك سياسة توضح كيفية التي من خلالها تحدد وتخطط وتقدم الدعم للأطفال والشباب الذين يحتاجون إلى مساعدة إضافية في العملية التعليمية.

10. كيف يمكنني مساعدة طفلي على التعلم؟

تعرف على كيفية مساعدة طفلك على التعلم [هنا](#) أو انتقل إلى

www.bell-foundation.org.uk/eal-programme/guidance/parental-involvement/