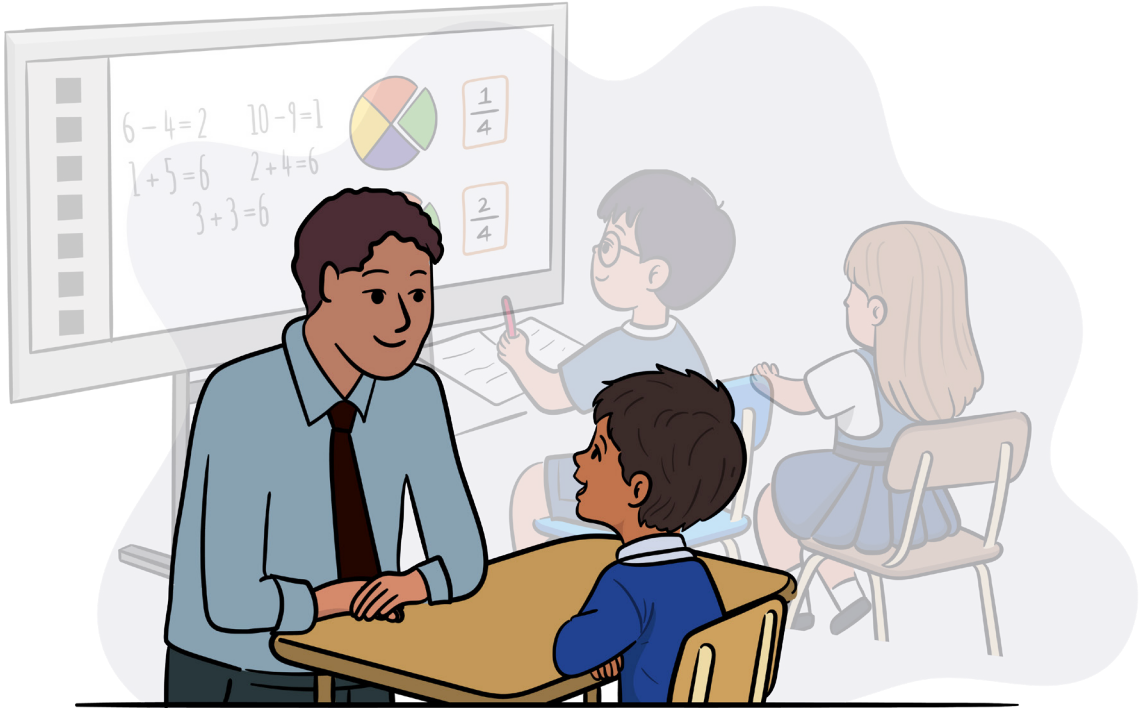


دليل توفير الاحتياجات التعليمية الخاصة والإعاقات (SEND) للعائلات

فبراير 2026



ماذا يتضمن هذا الدليل؟

- 2.....ماذا تتوقع إذا احتاج طفلك إلى دعم إضافي في المدرسة؟
- 3.....ماذا سيحدث قبل التحاق طفلك بمدرسة جديدة؟
- 4.....ماذا سيحدث بعد التحاق طفلك بالمدرسة؟
- 6.....أين يمكنك الحصول على المساعدة خارج المدرسة؟
- 7.....ماذا تعني هذه المصطلحات؟
- 7.....الفئات الأربع للاحتياجات التعليمية الخاصة والإعاقات (SEND)
- 8.....مسرد المصطلحات

ماذا تتوقع إذا احتاج طفلك إلى دعم إضافي في المدرسة؟

في إنجلترا، يتعين على المدارس توفير رعاية ودعم إضافيين للأطفال والشباب الذين يحتاجون إلى ذلك. فقد يواجه طفلك صعوبة في القراءة، أو يحتاج إلى استخدام كرسي متحرك للتنقل، أو يجد صعوبة في تكوين صداقات مع الأطفال الآخرين على سبيل المثال. وإذا اضطرت إلى مغادرة بلدك، بسبب نزاع أو لعدم توفر الأمان مثلاً، فقد يشعر طفلك بالقلق والحزن.

يتوجب على المدرسة التعرف على الصعوبات التي يواجهها طفلك، وتقديم المساعدة الإضافية اللازمة لتمكينه من التعلم والشعور بالراحة والاندماج داخل المدرسة. يتوجب على المدرسة التعرف على الصعوبات التي يواجهها طفلك، وتقديم المساعدة الإضافية اللازمة لتمكينه من التعلم والشعور بالراحة والاندماج داخل المدرسة.

يشمل هذا الدليل ما يلي:

- ماذا سيحدث قبل التحاق طفلك بمدرسة جديدة؟
- ماذا سيحدث بعد التحاق طفلك بالمدرسة؟
- أين يمكنك الحصول على المساعدة خارج المدرسة؟
- بعض الكلمات والعبارات التي قد تسمعها، ومعانيها.

في هذا الدليل، الكلمات والعبارات التي قد تكون جديدة عليك **تم تمييزها هكذا**. ويوجد مسرد في نهاية الدليل، في [الصفحة 8](#)، يشرح معاني هذه الكلمات والعبارات، بالإضافة إلى بعض الكلمات والعبارات الأخرى التي قد تسمعها. إذا كنت تقرأ هذا الدليل على شاشة، يمكنك الضغط على الكلمة للانتقال مباشرة إلى المسرد.

ماذا سيحدث قبل التحاق طفلك بمدرسة جديدة؟

المقابلة الأولى

قبل التحاق طفلك بالمدرسة الجديدة، سنتلقي بأحد موظفي المدرسة. هذه المقابلة مهمة للغاية. فهي فرصتك لإبلاغ المدرسة بمعلومات عن طفلك، والصعوبات التي يواجهها، ونوع الدعم الذي يحتاجه. تحتاج المدرسة هذه المعلومات حتى تتمكن من التخطيط للدعم الأنسب لطفلك.

يمكنك طلب إجراء المقابلة في غرفة هادئة وخاصة. وإذا كنت قلقاً بشأن فهم اللغة الإنجليزية أو التحدث بها، فاطلب المساعدة من المدرسة. قد توفر المدرسة مترجماً فورياً (في الغرفة معك أو عبر الهاتف أو الفيديو)، أو قد تستخدم أدوات الترجمة على الكمبيوتر أو تطبيق الهاتف. يمكنك أيضاً اصطحاب أحد أفراد العائلة أو صديق مقرب إلى المقابلة لمساعدتك. خصوصاً إذا كان ملماً بنظام التعليم الإنجليزي. أحضر معك أي تقارير أو مستندات تتعلق بصعوبات طفلك أو بالدعم الذي تلقاه سابقاً.

يمكنك طرح هذه الأسئلة في المقابلة:

1. من هو **منسق الاحتياجات التعليمية الخاصة والإعاقات (SENDCo)** في المدرسة، وكيف يمكنني التواصل معه؟ هل يمكنني الحصول على صورة لمنسق الاحتياجات التعليمية الخاصة والإعاقات (SENDCo)؟
 2. من هو معلم الصف لطفلي (للمرحلة الابتدائية) أو مشرف المرحلة (للمرحلة الثانوية) أو **المسؤول المباشر** عن طفلي؟ وكيف يمكنني التواصل معهم؟
 3. هل يمكنني الحصول على دليل مرئي، مع تسميات مترجمة، يوضح الأماكن المهمة في المدرسة التي يجب أن يتواجد فيها طفلي؟
 4. هل يمكنني رؤية فصل طفلي ومكان جلوسه؟
 5. هل يمكنني تلقي المعلومات من المدرسة باللغة التي أفضل قراءتها؟
- قد لا تتمكن المدرسة من الإجابة على جميع أسئلتك في المقابلة الأولى. إذا كانت لديك أسئلة أخرى، اطلب التحدث إلى معلم الصف لطفلك (في المرحلة الابتدائية) أو مشرف المرحلة (في المرحلة الثانوية).



ستطلب منك المدرسة هذه المعلومات في المقابلة الأولى:

- **البيانات الشخصية وبيانات الاتصال:**
 - a. اسم طفلك وعنوانه وبيانات الاتصال بك، مثل رقم هاتفك؛
 - b. عمر طفلك، وديانته، وجنسه، وعرقه، وهواياته واهتماماته.
- **خلفية عن طفلك، بما في ذلك:**
 - a. ما إذا كان قد ولد و/أو عاش في بلدان مختلفة؛
 - b. متى قدم إلى المملكة المتحدة؛
 - c. ما إذا كان قد درس في أي بلد/بلدان أخرى.
- **أي معلومات أخرى ذات صلة بعائلتك.** لست ملزمًا بإبلاغ المدرسة إذا كنت لاجئًا أو طالب لجوء، لكن هذه المعلومات قد تساعد المدرسة في دعم طفلك بشكل أفضل. يمكنك أيضًا إخبار المدرسة إذا كانت عائلتك قد انتقلت مؤخرًا، فقد تكون هذه معلومة مفيدة.
- **اللغة:** معلومات عن جميع اللغات التي يعرفها طفلك ويستخدمها، بما في ذلك أي لغات تعلمقراءتها وكتابتها.
- **التعليم:**
 - a. ما هي المدارس التي التحق بها طفلك سابقًا؟
 - b. إذا كان طفلك قد التحق بمدرسة أخرى سابقًا، فما هي المواد التي درسها؟
 - c. ما هي المواد التي يبرع فيها طفلك، وما هي المواد التي يواجه صعوبة فيها، عندما يكون في المدرسة؟
 - d. هل تلقى طفلك دعمًا إضافيًا في مدرسة أخرى؟
 - e. إذا كان طفلك في المرحلة الثانوية، فما هي خطته المستقبلية؟ ما هي المواد التي يرغب في دراستها؟ ما هي خطته المهنية؟
- **الصحة:** معلومات عن أي مشكلات طبية أو تعليمية عانى منها طفلك سابقًا، واسم طبيب العائلة (الطبيب العام) وتفاصيل الاتصال به.

ماذا سيحدث بعد التحاق طفلك بالمدرسة؟

التقييم

- أولاً، سيراقب المعلمون طفلك للتأكد من شعوره بالراحة في المدرسة وقدرته على تكوين صداقات. كما سيراقبون أيضًا مستوى تعلمه.
- إذا لاحظ المعلمون أن طفلك حزين أو قلق في المدرسة، فسيتواصلون مع شخص مؤهل لمساعدته على الشعور بالأمان والسعادة في المدرسة.
- ثم سيجري المعلمون اختبارات لغوية لطفلك. وتهدف هذه الاختبارات إلى تقييم كيفية تحدثه وتعلمه بلغته الأم، ومستوى تعلمه للغة الإنجليزية.
- إذا لاحظ المعلمون أن طفلك حديث العهد باللغة الإنجليزية، فسيضعون خططًا لدعمه في تعلمها.

إذا لاحظ المعلمون أن طفلك يواجه صعوبة في التحدث والقراءة والكتابة بلغته الأم وباللغة الإنجليزية، فسيتواصلون مع أخصائي مؤهل للنطق واللغة يمكنه الحضور إلى المدرسة لمساعدة طفلك.

إذا لاحظ المعلمون أن طفلك يعاني من صعوبات أخرى، على سبيل المثال إذا كان يجد صعوبة في سماع المعلم، فسيضعون خطة لإجراء اختبار له. يهدف هذا الاختبار إلى تحديد ما إذا كان طفلك بحاجة إلى دعم إضافي. يجب على المدرسة إبلاغك مسبقاً إذا كان طفلك سيقابل شخصاً من خارج المدرسة.

المعلومات

إذا احتاجت المدرسة إلى مزيد من المعلومات، فستطلب منك إجراء مقابلات مع موظفين آخرين. قد يشمل ذلك معلم الصف لطفلك (في المرحلة الابتدائية) أو مشرف المرحلة (في المرحلة الثانوية)، و**منسق اللغة الإنجليزية كلغة إضافية (EAL Co-ordinator)**، و**منسق الاحتياجات التعليمية الخاصة والإعاقات (SENDCo)**.

سيسألك عن نوع المساعدة التي تحتاجها أنت وطفلك، لضمان فعالية الخطط الموضوعة له.

قد يطلبون أيضاً زيارة عائلتك في المنزل لمراقبة كيفية لعب طفلك وتفاعله مع أفراد أسرته. خلال هذه الزيارة، سيطرحون عليك أسئلة حول نمو طفلك وما إذا كانت لديك أي مخاوف. ستساعد هذه المعلومات المدرسة على فهم تقدم طفلك بشكل أفضل أو الصعوبات التي قد يواجهها.

السرية

يجب على جميع العاملين في المدرسة الذين يتعاملون مع طفلك الحفاظ على سرية المعلومات المتعلقة به. وينطبق هذا الأمر أيضاً على الأخصائيين الذين قد يزورون المدرسة لتقييم طفلك أو العمل معه. ولن يشاركوا المعلومات إلا معك ومع الموظفين المعنيين في المدرسة.

التغييرات لمساعدة طفلك

ستقرر المدرسة التغييرات التي يمكن إجراؤها لمساعدة طفلك على التعلم بشكل أفضل. وستقوم بذلك بالاستناد إلى معلومات منك ومن طفلك، ومن أي شخص مؤهل تحدّث مع طفلك. وستُجري المدرسة أي تغييرات معقولة وممكنة لها (تُعرف هذه التعديلات **بالتعديلات المعقولة**).

المساعدة في الاختبارات والامتحانات

ستضع المدرسة خططاً لتوفير مساعدة إضافية لطفلك في الاختبارات والامتحانات وتُعرف هذه **بتسهيلات الوصول**. فعلى سبيل المثال، قد تُزوّد المدرسة طفلك بقاموس ثنائي اللغة أو تمنحه وقتاً إضافياً لإكمال الاختبار.

المواد في المرحلة الثانوية

ستُسجّل المدرسة طفلك في الامتحانات. وعادةً ما تكون هذه الامتحانات لمؤهلات شهادة التعليم الثانوي العامة (GCSE)، وقد تشمل شهادة التعليم الثانوي العامة (GCSE) في لغة أخرى درسها طفلك سابقاً.

تقدم بعض المدارس مؤهلات بديلة، يمكنك الاستفسار عنها من مدرسة طفلك.

يمكنك أيضاً الاطلاع على هذه المعلومات: bell-foundation.org.uk/english-education-system

أين يمكنك الحصول على المساعدة خارج المدرسة؟

منظمات الاحتياجات التعليمية الخاصة والإعاقات (SEND)

تعمل منظمات **الاحتياجات التعليمية الخاصة والإعاقات (SEND)** مع العائلات لمساعدة أطفالهم على التفوق الدراسي عند وجود احتياجات خاصة أو إعاقة لديهم:

- **الجمعية الوطنية للأطفال الصم (National Deaf Children's Society):** تعمل مع العائلات التي لديها أطفال صم وتقدم لهم الدعم (bit.ly/NDCS_homepage).
- **خدمات بارناردو للمعلومات والمشورة والدعم للاحتياجات التعليمية الخاصة والإعاقات (Barnardo's SENDIASS):** تقدم المعلومات والمشورة والدعم للعائلات ومقدمي الرعاية والشباب (bit.ly/Barnardos_SENDIASS).
- **جمعية النطق واللغة في المملكة المتحدة (Speech and Language UK):** تساعد العائلات على دعم أطفالهم إذا كانت لديهم احتياجات خاصة تتعلق بالنطق أو اللغة (إضافةً إلى تعلم اللغة الإنجليزية كلغة إضافية) (bit.ly/Speech_and_Language_UK).
- **الجمعية الوطنية للاحتياجات التعليمية الخاصة (nasen):** تستهدف هذه المنظمة بشكل أساسي المعلمين والمتخصصين في مجال التعليم، كما تقدم إرشادات للعائلات ومقدمي الرعاية (<https://nasen.org.uk/parents-and-carers>).

المنظمات المجتمعية

قد يتمكن أفراد مجتمعك المحلي من دعم طفلك في تلبية احتياجاته اللغوية وغيرها من الاحتياجات، كما قد يكونوا مصادر مفيدة للمعلومات حول النظام التعليمي. يمكنك التحدث مع أشخاص في كنيسةك أو مسجدك أو معبدك أو مركز الثقافي، أو التواصل مع العاملين في مدرسة مجتمعية تُدرّس اللغات التي يتقنها طفلك.

ماذا تعني هذه المصطلحات؟

ملاحظة: المعلومات والتعريفات الواردة أدناه صحيحة حتى وقت كتابة هذا الدليل، إلا أن بعضها قد يتغير مع صدور سياسات حكومية جديدة.

الفئات الأربع للاحتياجات التعليمية الخاصة والإعاقات (SEND)

في النظام التعليمي الإنجليزي، تُقسّم أنواع الصعوبات التي يواجهها الأطفال والشباب إلى أربع مجموعات:

1. التواصل والتفاعل

قد تواجه هذه الفئة من الأطفال والشباب صعوبة في النطق واللغة، ويجدون صعوبة في التواصل وتكوين صداقات والمشاركة في الألعاب والأنشطة. يحتاج هؤلاء الأطفال إلى دعم في الفصل الدراسي لمساعدتهم على التواصل والعمل بشكل جيد مع الآخرين. ويندرج ضمن هذه المجموعة الطلاب ذوو التنوع العصبي، بمن فيهم الطلاب المصابون بالتوحد. ويتميز هؤلاء الطلاب بطرق تفكير وفهم وتواصل مختلفة مع الآخرين، كما أن لديهم نقاط قوة وقدرات مختلفة.

2. الإدراك والتعلم

تتعلم هذه الفئة من الأطفال والشباب بوتيرة أبطأ من أقرانهم في نفس العمر، ويواجهون صعوبات في فهم المعلومات وتذكرها. فعلى سبيل المثال، قد يجدون صعوبة في تذكر أيام الأسبوع بالترتيب الصحيح. وقد يجدون صعوبة في حفظ جداول الضرب أو المعادلات الرياضية، وقد يواجهون أيضاً صعوبة في القراءة والكتابة والتهجئة بشكل صحيح.

3. الصعوبات الاجتماعية والعاطفية والنفسية

تواجه هذه الفئة من الأطفال والشباب صعوبات في التعامل مع عواطفهم ومشاعرهم، وهذا يؤثر على علاقاتهم مع الآخرين. وقد يشعرون بالحزن أو الاكتئاب، وقد تكون لديهم مشاعر سلبية تجاه أنفسهم. وقد يواجهون صعوبات في النوم والأكل والمشاركة في الحياة الأسرية والأنشطة مع الأصدقاء. وقد يجدون أيضاً صعوبة في التركيز على واجباتهم المدرسية أو إكمالها.

4. الاحتياجات الجسدية و/أو الحسية

تواجه هذه الفئة من الأطفال والشباب صعوبات في الحركة، مثل المشي، أو ربط الأحذية، أو استخدام السكين والشوكة. ويعاني بعض الطلاب في هذه الفئة من ضعف في الرؤية أو السمع.

مسرد المصطلحات

تسهيلات الوصول	المساعدة في الامتحانات والاختبارات، مثل منح وقت إضافي.
طالب اللغة الإنجليزية كلغة إضافية (EAL)	طالب يتحدث لغات أخرى في المنزل.
منسق اللغة الإنجليزية كلغة إضافية (EAL Co-ordinator)	يوجد في بعض المدارس شخص يُسمى منسق اللغة الإنجليزية كلغة إضافية (EAL Co-ordinator). يتولى هذا الموظف إدارة العمل مع الأطفال والشباب متعددي اللغات الذين يتعلمون اللغة الإنجليزية.
خطة التعليم والصحة والرعاية (EHCP)	لدى بعض الأطفال أو الشباب خطة تُسمى خطة التعليم والصحة والرعاية (EHCP)، وهذه تُحدد نوع المساعدة والدعم الإضافي الذي يجب أن يحصلوا عليه.
خطة التعليم الفردية (IEP)	خطة تُعدّها المدرسة لكل طالب يحتاج إلى دعم إضافي. ويجب على المدرسة التحدث مع الطالب وأسرته عند إعداد الخطة، وتوضيح رغبات الطالب وأسرته.
سياسة الدمج	وثيقة إلزامية في كل مدرسة، توضح كيف تضمن المدرسة حصول كل طفل أو شاب على فرص متساوية للتعلم والتفوق.
المسؤول المباشر	يُخصص لبعض الأطفال الذين يحتاجون إلى دعم إضافي موظف لمساعدتهم وليكون حلقة الوصل الرئيسية مع عائلاتهم. ويُطلق على هذا الشخص عادةً اسم المسؤول المباشر، ولكن قد تستخدم بعض المدارس مسميات مختلفة.
الوصول المتأخر	الطلاب الذين يلتحقون بمدرسة في المملكة المتحدة للمرة الأولى عندما يكونون أكبر سناً وفي الصفوف الدراسية المتقدمة.
الرعاية الطلابية	العمل الذي يقوم به موظفو المدرسة للحفاظ على سلامة الأطفال والشباب وصحتهم ورفاههم. وقد يشمل طاقم الرعاية الطلابية ممرضات المدرسة أو المرشدين التربويين أو المعلمين ذوي التدريب المتخصص.
ملف/جواز سفر الطالب	وثيقة مدرسية لكل طالب، تتضمن بياناته الشخصية، ومعلومات عن اللغات التي يتحدثها، ومستوى تعليمه، وبياناته الصحية.

<p>عندما تعلم المدرسة بصعوبات يواجهها طفل أو شاب في المدرسة، يجب عليها وضع أي خطط وإجراء أي تغييرات ممكنة لضمان قدرته على التعلم وتحقيق أفضل أداء في الاختبارات والامتحانات.</p>	<p>التعديلات المعقولة</p>
<p>تعني أي صعوبة يواجهها طفل أو شاب. وقد تكون صعوبة في التعلم، أو القراءة، أو تحدّي جسدي كضعف السمع.</p>	<p>الاحتياجات التعليمية الخاصة والإعاقات (SEN/SEND)</p>
<p>منسق الاحتياجات التعليمية الخاصة والإعاقات هو أحد القيادات في المدرسة. ومسؤوليته التأكد من حصول كل طالب على الدعم المناسب الذي يحتاجه.</p>	<p>منسق الاحتياجات التعليمية الخاصة والإعاقات SENDCo/SEND (Co-ordinator)</p>
<p>عندما يواجه الطالب صعوبات في المدرسة، تظهر علامات (مؤشرات) توضح لطاقم المدرسة أنه بحاجة للمساعدة والدعم. فعلى سبيل المثال، إذا كان الطالب يواجه صعوبة في القراءة بجميع اللغات التي يعرفها، فقد تكون لديه مشكلة في القراءة أو مشكلة في البصر. ويتعين على المدرسة البحث عن هذه المؤشرات لتحديد سبب المشكلة.</p>	<p>مؤشرات الاحتياجات التعليمية الخاصة والإعاقات</p>
<p>شخص يعمل داخل الفصل الدراسي لتقديم مساعدة إضافية لبعض الطلاب. بعض مساعدي التدريس مؤهلون كمعلمين، لكن ليس جميعهم.</p>	<p>مساعد التدريس (TA)</p>