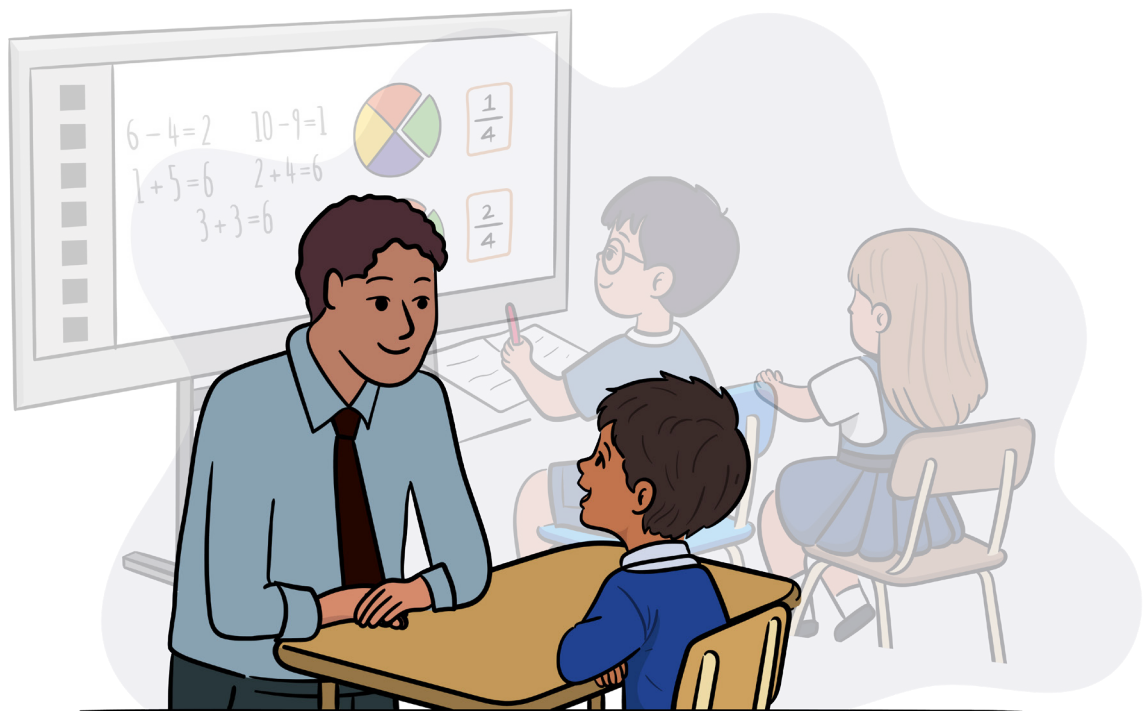


給家庭的特殊教育需要及 殘疾 (SEND) 支援指南

2026 年 2 月



本指南包括哪些內容？

如果您的子女在學校需要額外支援，您可以有什麼期望？	2
在您的子女入讀新學校之前，會發生什麼事？	3
在您的子女開始上學後，會發生什麼事？	4
在校外您可以在哪裡獲得支援？	6
這些詞語是什麼意思？	7
SEND 的四個類別	7
詞彙表	8

如果您的子女在學校需要額外支援，您可以有什麼期望？

在英格蘭，學校必須為有需要的兒童及年輕人提供額外照顧及支援。例如，您的子女可能閱讀有困難，或需要使用輪椅行動，或可能難以與其他兒童交朋友。如果您被迫離開原居國，例如因為國內衝突或不安全，您的子女可能會感到焦慮和難過。

您子女的學校必須了解兒童面對的困難，並提供額外協助，讓他們能學習，並在學校感到舒適及被接納。各所學校支援兒童及年輕人的方式可能略有不同，但您的子女有權入學，並獲得所需的協助。

本指南涵蓋：

- 在您的子女入讀新學校之前，會發生什麼事；
- 在您的子女開始上學後，會發生什麼事；
- 在校外您可以在哪裡獲得支援；
- 您可能會聽到的一些詞語及用語，以及它們的意思。

在本指南中，您可能不熟悉的詞語及用語會以**像這樣的方式標示**。本指南末尾的**第 8 頁**有詞彙表，會解釋這些詞語及用語的意思，亦包括您可能會聽到的其他用語。若您在螢幕上閱讀，可以點擊或輕按這些詞語，直接跳到詞彙表。

在您的子女入讀新學校之前，會發生什麼事？

第一次會面

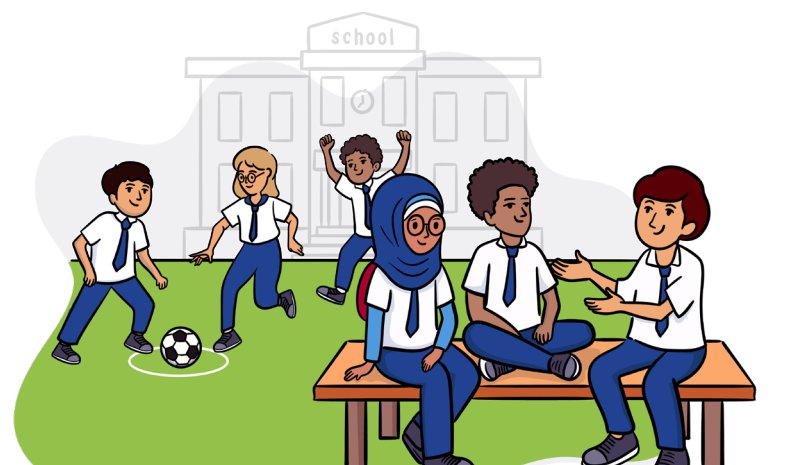
在您的子女入讀新學校之前，您會與一名職員會面。這次會面很重要。這是讓您向學校介紹您的子女、其困難，以及所需協助的機會。學校需要這些資料，以便為您的子女規劃最合適的支援。

您可以要求在安靜、私密的房間進行會面。若您擔心自己未必能理解或用英語表達，請向學校提出需要協助。學校或可安排傳譯員（可在同一房間，或透過電話或視像進行傳譯），亦可使用電腦或手機應用程式的翻譯工具。您亦可要求帶同家人或親密朋友出席會面協助。若同行者了解英格蘭教育制度，將特別有幫助。請帶備任何關於子女困難的文件或報告，以及他們過往曾獲得協助的資料。

您可以在會面中提出以下問題：

1. 學校的 **SENDCo** 是誰？我可以如何聯絡他們？我可以取得 SENDCo 的相片嗎？
2. 我子女的班主任（小學）、年級主任（中學），或**關鍵工作人員**是誰？我可以如何聯絡他們？
3. 我可以取得一份已翻譯標註的視覺指南，讓子女知道在學校需要前往的重要地方嗎？
4. 我可以參觀我子女的課室及他們的座位嗎？
5. 我可否以我偏好閱讀的語言接收學校資訊？

學校未必能在第一次會面中回答您所有問題。如您還有問題，可要求與您子女的班主任（小學）或年級主任（中學）溝通。



在第一次會面中，學校會向您詢問以下資料：

- **個人及聯絡資料：**
 - a. 您子女的姓名、住址及您的聯絡資料，例如您的電話號碼；
 - b. 您子女的年齡、宗教、性別、族裔，以及其嗜好和興趣。
- **您子女的背景，包括：**
 - a. 是否在不同國家出生及／或曾在不同國家生活；
 - b. 何時來到英國；
 - c. 是否曾在其他國家上學。
- **有關您家庭的其他相關資料。**您毋須向學校透露您是否難民或正在申請庇護，但若學校知道，或有助更合適地支援您的子女。您亦可告知學校您的家庭最近是否搬遷，這亦可能是有用資料。
- **語言：**有關您子女懂得及使用的所有語言的資料，包括任何他們已學會閱讀及書寫的語言。
- **教育：**
 - a. 您子女以前就讀過哪些學校？
 - b. 若您的子女曾就讀其他學校，他們修讀過哪些科目？
 - c. 您子女在學校哪些方面表現良好？哪些方面感到困難？
 - d. 您子女在其他學校曾獲得額外支援嗎？
 - e. 若您的子女就讀中學，他們對將來有什麼計劃？他們想修讀哪些科目？他們的職業計劃是什麼？
- **健康：**有關您子女過往任何醫療或學習問題的資料，以及您所在地區家庭醫生 (GP) 的姓名及聯絡資料。

在您的子女開始上學後，會發生什麼事？

評估

首先，老師會觀察您的子女，確保他們在學校感到自在，並能交到朋友。老師亦會觀察您的子女如何學習。

若老師發現您的子女在學校感到難過或焦慮，他們會聯絡受過訓練的人員，協助您的子女在學校感到安全和開心。

接着，老師會為您的子女進行語言能力測試。目的是了解您的子女如何以家中語言表達和學習，以及他們學習英語的進度。

若老師發現您的子女剛開始接觸英語，他們會制定支援計劃協助子女學習英語。

若老師發現您的子女在家中語言及英語的說話、閱讀和寫作方面都有困難，他們會聯絡一名受訓的言語及語言治療師，可到校協助您的子女。

若老師發現您的子女有其他困難，例如難以聽清楚老師，他們會為您的子女制定接受測試的安排。以檢查您的子女是否需要額外支援。

若您的子女將與校外人員會面，學校必須先通知您。

資料

若學校需要更多資料，會要求您與其他職員會面。這可能包括您子女的班主任 (小學) 或年級主任 (中學)、**EAL 統籌員**及 SENDCo。

他們會詢問您和您的子女希望獲得哪些協助，以確保為子女制定的安排能有效運作。

他們亦可能要求到您家中探訪，觀察您的子女在家庭中如何玩耍及與人互動。在探訪期間，他們亦會向您提問有關子女的發展，以及您是否有任何憂慮。這些資料有助學校更了解您的子女進展如何，或在哪些方面可能遇到困難。

保密性

為您的子女提供支援的學校職員必須對有關您子女的資料保密。這亦適用於可能到校評估或與您子女接觸的專業人士。他們只會與您及校內相關職員分享資料。

對子女的支援調整

學校會決定可作出哪些調整，以協助您的子女更好學習。他們會根據您、您的子女，以及任何與您的子女交談過的受訓人員所提供的資料來作出決定。學校會作出其可合理且可行的調整 (稱為**合理調整**)。

測驗及考試支援

學校會為您的子女安排在測驗及考試中獲得額外協助，稱為**考試通融安排**。例如，他們可能為您的子女提供雙語字典，或給予額外時間完成測驗。

中學科目

學校會為您的子女報考考試。通常為 GCSE 資格，亦可包括您子女曾學習過的其他語言的 GCSE。

部分學校提供其他替代資格，請向您子女的學校查詢。

您亦可參考以下資料：bell-foundation.org.uk/english-education-system

在校外您可以在哪裡獲得支援？

SEND 相關機構

SEND 機構與家庭合作，協助有特殊需要或殘疾的兒童在學校取得良好表現：

- [National Deaf Children's Society \(全國失聰兒童組織\)](https://www.ndcs.org.uk/)：他們與聽障子女的家庭合作並提供支援 (bit.ly/NDCS_homepage)。
- [Barnardo 的 SENDIASS \(特殊教育需要及殘疾資料與諮詢及支援服務\)](https://www.barnardos.org.uk/SENDIASS)：他們為家庭、照顧者及年輕人提供資訊、意見及支援 (bit.ly/Barnardos_SENDIASS)。
- [Speech and Language UK](https://www.speechandlanguageuk.com/)：他們協助家庭支援其子女，如子女在言語或語言方面有特殊需要（不包括僅屬把英語作為額外語言的學習情況） (bit.ly/Speech_and_Language_UK)。
- [nasen \(全國特殊教育需要協會\)](https://www.nasen.org.uk/)：該機構主要面向老師及教育專業人員，同時亦為家庭及照顧者提供指南 (<https://nasen.org.uk/parents-and-carers>)。

社區機構

您所在地區的社區成員或可協助支援您子女的語言及其他需要，亦可就教育制度提供有用資訊。您可以與教會、清真寺、廟宇或文化社區中心的人士交談，或聯絡教授您子女所懂語言的社區學校職員。

這些詞語是什麼意思？

備註：以下資料及定義在撰寫本指南時屬正確，但部分內容可能會因政府新政策而有所變更。

SEND 的四個類別

在英格蘭教育制度中，兒童及年輕人面對的困難類型分為四組：



1. 溝通及互動

這一組兒童及年輕人可能在言語及語言方面有困難，亦可能難以溝通、交朋友，以及在遊戲和任務中輪流參與。這些兒童需要在課室獲得支援，以協助他們與他人溝通並良好合作。神經多樣性學習者，包括自閉症學習者，屬於此組。這些學習者在思考、理解及與他人連結的方式上有所不同，亦有不同的優勢與能力。



2. 認知及學習

這一組兒童及年輕人的學習速度較同齡人慢，並在理解及記憶資訊方面有困難。例如，他們可能難以按正確次序記住一星期各天。他們可能覺得學習乘法表或數學公式很困難，亦可能在閱讀、寫作及拼字方面遇到困難。



3. 社交、情緒及心理健康困難

這一組兒童及年輕人難以處理情緒和感受，影響他們與他人的關係。他們可能感到難過或抑鬱，並對自己有負面感受。他們可能在睡眠、飲食方面有困難，亦難以參與家庭生活及與朋友相處。他們可能難以專注或完成學校功課。



4. 身體及／或感官需要

這一組兒童及年輕人可能在活動能力方面有困難，例如走路、綁鞋帶，或使用刀叉。此組部分學習者在視力或聽力方面有困難。

詞彙表

考試通融安排	在考試及測驗中提供協助，例如額外時間。
EAL (將英語作為附加語言) 學習者	在家中使用其他語言的學習者。
EAL 統籌員	部分學校設有一名稱為 EAL 統籌員的人員。這名職員負責統籌支援具多語能力、並正在學習英語的兒童及年輕人。
EHCP (教育、健康及照顧計劃)	部分兒童或年輕人有一份稱為 EHCP 的計劃，列明他們必須獲得的額外協助及支援。
IEP (個別教育計劃)	學校為每名需要額外支援的學習者制定的計劃。制定計劃時，學校必須與學習者及其家庭溝通，並反映學習者及家庭的期望。
共融政策	每所學校必須備有的文件，用以說明學校如何確保每名兒童或年輕人都具有同等機會學習並取得良好表現。
關鍵工作人員	部分需要額外支援的子女會被安排一名職員協助，並成為其家庭的主要聯絡人。此人通常稱為關鍵工作人員，但部分學校或會使用不同職稱。
較遲入學	指學習者較年長、並在較高年級首次加入英國學校。
關顧支援	指學校職員為確保兒童及年輕人安全、健康及快樂而進行的工作。關顧支援人員可包括學校護士、輔導員，或接受過特別培訓的老師。
學生護照／學生檔案	為每名學習者而設的學校文件，載有其個人資料、所使用語言、曾接受的教育，以及健康資料。

合理調整	當學校得知兒童或年輕人在學校遇到困難時，必須盡可能制定並作出其可行的安排及調整，確保他們能學習，並在測驗及考試中盡力表現。
SEN/SEND (特殊教育需要及殘疾)	指兒童或年輕人面對的任何困難。可能是學習或閱讀方面的困難，或身體方面的挑戰，例如聽力困難。
SENDCo (SEND 統籌員)	SENDCo 是學校的領導層成員之一。他們必須確保每名需要支援的學習者都能獲得合適支援。
SEND 指標	當學習者在學校遇到困難時，會有一些跡象 (指標) 提示教職員他們需要協助及支援。例如，如學習者在其懂得的所有語言上都難以閱讀，可能是閱讀方面有問題，或視力有問題。學校必須留意這些指標，以找出問題所在。
教學助理 (TA)	在課室工作、為部分學習者提供額外協助的人員。部分 (但不是所有) TA 具備教師資格。
