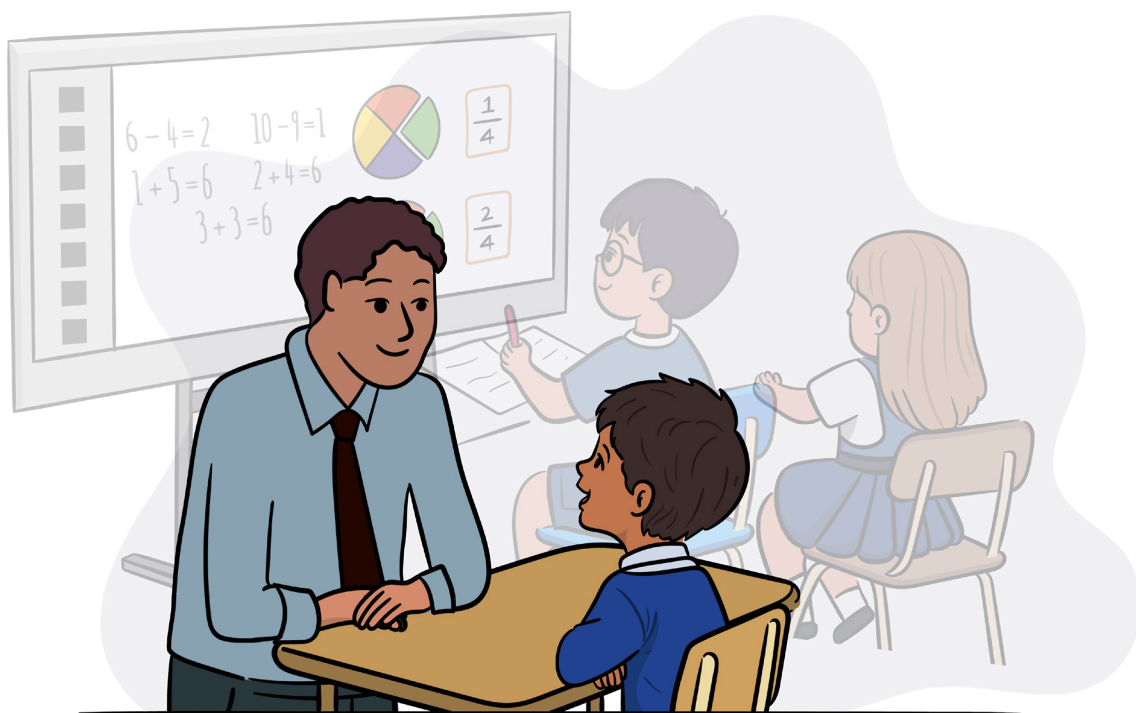


رهنمای ارائه خدمات SEND (نیازهای آموزشی ویژه و معلولیت‌ها) برای خانواده‌ها

فبروری 2026



در این رهنما چه مواردی شامل است؟

- 2 شما چی توقع کرده میتوانید اگه بچه شما به کدام دیگر تشویق ضرورت داشته باشد؟
- 3 قبل از این‌که کودک شما در مکتب جدید شروع کند چه اتفاقاتی خواهد افتاد؟
- 4 بعد از این که کودک شما مکتب را شروع کند، چه اتفاقاتی خواهد افتاد؟
- 6 شما در خارج از مکتب از کجا می‌توانید کمک دریافت کنید؟
- 7 این واژه‌ها چه معنی دارند؟
- 7 چهار دسته‌بندی SEND (نیازهای آموزشی ویژه و معلولیت‌ها)
- 8 واژه نامه

شما چی توقع کرده میتوانید اگه بچه شما به کدام دیگر تشویق ضرورت داشته باشد؟

در انگلستان، مکتب‌ها باید مراقبت و حمایت اضافی برای کودکانی و نوجوانانی که به آن نیاز دارند، فراهم کنند. به طور مثال، ممکن است کودک شما در خواندن مشکل داشته باشد، یا برای رفت و آمد به ویلچر نیاز داشته باشد. یا در دوست شدن با کودکان دیگر دچار دشواری شود. اگر شما مجبور می‌شدید کشور خود را ترک کنید به طور مثال به دلیل یک درگیری یا ناامنی ممکن است کودک شما احساس نگرانی و غم کند.

مکتب کودک شما موظف است مشکلات کودک را شناسایی کند و کمک‌های اضافی ارائه دهد تا کودک بتواند یاد بگیرد و در مکتب احساس راحتی و مشارکت کند. هر مکتب کمی متفاوت عمل می‌کند در نحوه حمایت از کودکان و جوانان، اما کودک شما حق دارد در مکتب حضور داشته باشد و کمک‌هایی را که نیاز دارد دریافت کند.

این راهنمایی شامل موارد زیر است:

- قبل از این‌که کودک شما در مکتب جدید شروع کند چه اتفاقاتی خواهد افتاد؛
- بعد از این که کودک شما مکتب را شروع کند، چه اتفاقاتی خواهد افتاد؛
- شما در خارج از مکتب از کجا می‌توانید کمک دریافت کنید؛
- برخی واژه‌ها و عبارات که ممکن است بشنوید، و معنای آن‌ها.

در این راهنمایی، واژه‌ها و عبارات که ممکن است برای شما تازه باشند، **به این صورت برجسته شده‌اند**. در پایان این راهنمایی، در **صفحه 8** واژه‌نامه‌ای وجود دارد که معنی این واژه‌ها و عبارات و همچنین برخی دیگر که ممکن است بشنوید را به شما خواهد گفت. اگر این متن را روی صفحه نمایش می‌خوانید، می‌توانید روی واژه‌ها کلیک یا لمس کنید تا مستقیماً به واژه‌نامه بروید.

قبل از این‌که کودک شما در مکتب جدید شروع کند چه اتفاقاتی خواهد افتاد؟

اولین مصاحبه

قبل از این‌که کودک شما در مکتب جدید شروع کند، شما با یکی از کارکنان ملاقات خواهید کرد. این ملاقات مهم است. این فرصت برای شماست تا مکتب را درباره کودک خود، مشکلات او، و کمک‌هایی که نیاز دارد مطلع سازید. مکتب به این اطلاعات نیاز دارد تا بهترین حمایت را برای کودک شما برنامه‌ریزی کند.

شما می‌توانید درخواست کنید که ملاقات در یک اتاق ساکت و خصوصی برگزار شود. اگر نگران هستید که قادر به درک یا صحبت به زبان انگلیسی نباشید، از مکتب درخواست کمک کنید. ممکن است مکتب بتواند یک مترجم انسانی فراهم کند (یا در همان اتاق با شما، یا از طریق تلفن یا ویدیو)، یا این‌که از ابزارهای ترجمه روی کامپیوتر یا برنامه تلفون همراه استفاده نماید. شما همچنین می‌توانید درخواست کنید که یک عضو خانواده یا دوست نزدیک را برای کمک به ملاقات بیاورید. این به‌ویژه مفید است اگر آن‌ها نظام آموزشی انگلیسی را درک نکنند. اسناد یا گزارش‌هایی را درباره مشکلات کودک خود همراه بیاورید، و همچنین معلوماتی در مورد هر نوع کمکی که قبلاً دریافت کرده است.

شما می‌توانید این سوال‌ها را در مصاحبه پرسید:

1. در مکتب کی است **SENDCo** و ما چطور تماس گرفته می‌توانم؟ آیا می‌توانم یک عکس از SENDCo داشته باشم؟
2. معلم کلاس فرزندم (برای مکتب ابتدایی) یا رهبر سال تحصیلی (برای مکتب متوسطه) **یا کارمند اصلی مسئول**؟ چگونه می‌توانم با ایشان تماس بگیرم؟
3. آیا می‌توانم یک راهنمای تصویری با برچسب‌های ترجمه‌شده داشته باشم تا مکان‌های مهم در مکتب که کودک من باید در آن‌ها حضور داشته باشد را نشان دهد؟
4. آیا می‌توانم صنف درسی کودک خود را ببینم و بدانم که او در کجا خواهد نشست؟
5. آیا می‌توانم اطلاعات مکتب را به زبانی که ترجیح می‌دهم بخوانم دریافت کنم؟

ممکن است مکتب نتواند به تمام سوال‌های شما در اولین مصاحبه پاسخ دهد. اگر سوالات بیشتری دارید، درخواست کنید تا با معلم کلاس کودک خود (در مکتب ابتدایی) یا مسئول سال تحصیلی (در مکتب متوسطه) صحبت کنید.



مکتب این معلومات را در مصاحبه اول از شما خواهد پرسید:

- **معلومات شخصی و شماره تماس:**

- a. نام و آدرس کودک شما و مشخصات تماس شما، مانند شماره تلفن شماره
- b. سن، مذهب، جنسیت، قومیت کودک شما و سرگرمی‌ها و علاقه‌مندی‌های او.

- **پیشینه کودک شما، شامل**

- a. اینکه آیا آن‌ها در کشورهای مختلف به دنیا آمده‌اند و/یا در آن‌ها زندگی کرده‌اند؛
- b. زمانیکه آنها به انگلستان آمدند؛
- c. آیا آنها در کدام کشور/کشورهای دیگر به مکتب رفته اند.

- **هرگونه اطلاعات مرتبط دیگر درباره خانواده شما.** شما مجبور نیستید به مکتب بگویید که آیا شما پناهنده هستید یا درخواست پناهندگی داده‌اید، اما اگر مکتب این را بداند، ممکن است بتواند بهتر از کودک شما حمایت کند. شما همچنین می‌توانید به مکتب بگویید که آیا خانواده‌تان اخیراً نقل مکان کرده است، زیرا این موضوع نیز می‌تواند اطلاعات مفیدی باشد.

- **زبان:** اطلاعات درباره تمام زبان‌هایی که کودک شما می‌داند و استفاده می‌کند، از جمله هر زبانی که خواندن و نوشتن آن را آموخته است.

- **آموزش:**

- a. کودک شما قبلاً به کدام مکتب‌ها رفته است؟
- b. اگر کودک شما قبلاً به مکتب دیگری رفته است، چه مضمون‌هایی را خوانده است؟
- c. کودک شما در مکتب در چه چیزهایی خوب عمل می‌کند و در چه چیزهایی مشکل دارد؟
- d. آیا کودک شما در مکتب دیگری کمک اضافی یا حمایت ویژه دریافت کرده است؟
- e. اگر کودک شما در مکتب متوسطه است، برنامه‌های کودک شما برای آینده چیست؟ چه مضمون‌هایی را می‌خواهند مطالعه کنند؟ برنامه‌های شغلی آن‌ها چیست؟

- **صحت:** معلومات درباره هر گونه مشکل طبی یا یادگیری که کودک شما قبلاً داشته است، و نام و معلومات تماس داکتر محلی (GP) شما.

بعد از این که کودک شما مکتب را شروع کند، چه اتفاقاتی خواهد افتاد؟

ارزیابی

اول، معلمان کودک شما را زیر نظر خواهند داشت تا مطمئن شوند که در مکتب احساس راحتی می‌کند و با دیگران دوست می‌شود. معلمان همچنین نحوه یادگیری کودک شما را زیر نظر خواهند داشت.

اگر معلمان ببینند که کودک شما در مکتب غمگین یا مضطرب است، با شخصی تماس خواهند گرفت که آموزش دیده تا به کودک شما کمک کند تا در مکتب احساس امنیت و خوشحالی داشته باشد.

در بعد، معلمان با کودک شما آزمون‌های زبانی انجام خواهند داد. این آزمون‌ها برای بررسی نحوه صحبت کردن و یادگیری کودک شما به زبان مادری او و میزان یادگیری زبان انگلیسی او است.

اگر معلمان ببینند که کودک شما به تازگی شروع به یادگیری انگلیسی کرده است، آنها طرح‌هایی برای حمایت از او در یادگیری انگلیسی ترتیب خواهند داد.

اگر معلمان ببینند که کودک شما در صحبت کردن، خواندن و نوشتن به زبان مادری و انگلیسی مشکل دارد، با شخص آموزش‌دیده‌ای به نام متخصص گفتار و زبان تماس خواهند گرفت که می‌تواند به مکتب آمده و به کودک شما کمک کند.

اگر معلمان ببینند که کودک شما با مشکلات دیگری روبه‌رو است – برای مثال، اگر در شنیدن معلم دچار مشکل باشد – آنها طرحی برای انجام یک آزمون برای کودک شما ترتیب خواهند داد. این برای بررسی این است که آیا کودک شما به حمایت اضافی نیاز دارد.

مکتب باید ابتدا به شما اطلاع دهد اگر کودک شما قرار است با شخصی از خارج مکتب ملاقات کند.

اطلاعات

اگر مکتب به اطلاعات بیشتری نیاز داشته باشد، از شما درخواست خواهد کرد که با سایر اعضای کارکنان ملاقات داشته باشید. این ممکن است شامل معلم صنف کودک شما (در مکتب ابتدایی) یا سرپرست سال تحصیلی (در مکتب متوسطه)،

هماهنگ‌کننده زبان انگلیسی به‌عنوان زبان اضافی (EAL Co-ordinator) و هماهنگ‌کننده نیازها و مشکلات ویژه آموزشی (SEND Co) باشد.

آن‌ها خواهند پرسید که شما و کودکتان به چه کمکی نیاز دارید، تا برنامه‌هایی که برای کودک شما ترتیب می‌دهند به‌خوبی عمل کند.

ممکن است آن‌ها همچنین درخواست کنند که به خانه شما بیایند تا نحوه بازی و تعامل کودک شما در خانواده را مشاهده کنند. در طول این ملاقات، آنها همچنین از شما سوالاتی درباره رشد کودکتان خواهند پرسید و اینکه آیا چیزی وجود دارد که شما نگران آن هستید. این اطلاعات به مکتب کمک خواهد کرد تا بهتر بفهمد کودک شما چگونه پیشرفت می‌کند یا در چه زمینه‌هایی ممکن است با دشواری مواجه باشد.

محرمانگی

کارکنان مکتب که با کودک شما کار می‌کنند، باید اطلاعات مربوط به کودک شما را خصوصی نگه دارند. این موضوع برای متخصصانی که ممکن است به مکتب بیایند تا کودک شما را ارزیابی کنند یا با او کار کنند نیز صادق است. آن‌ها اطلاعات را تنها با شما و کارکنان مربوطه در مکتب به اشتراک خواهند گذاشت.

تغییرات برای کمک به کودک شما

مکتب تصمیم خواهد گرفت که چه تغییراتی می‌تواند ایجاد کند تا به کودک شما در یادگیری بهتر کمک شود. آن‌ها این کار را با استفاده از اطلاعاتی که از شما، کودک شما و هر فرد آموزش‌دیده‌ای که با کودک شما صحبت کرده است، به دست می‌آورند انجام خواهند داد. مکتب هرگونه تغییراتی را که معقول و ممکن باشد ایجاد خواهد کرد (این‌ها به عنوان شناخته می‌شوند **اصلاحات یا تعدیلات معقول**).

کمک در آزمون‌ها و امتحانات

مکتب برنامه‌هایی ترتیب خواهد داد تا کودک شما در آزمون‌ها و امتحانات کمک اضافی دریافت کند، که به آن **تدابیر دسترسی** گفته می‌شود. به‌عنوان مثال، ممکن است به کودک شما یک فرهنگ لغت دو زبانه بدهند یا زمان اضافی برای تکمیل آزمون به او اختصاص دهند.

مضامین در مکتب متوسطه

مکتب کودک شما را برای امتحانات ثبت نام خواهد کرد. این‌ها معمولاً مدارک GCSE هستند و می‌توانند شامل GCSE در زبانی دیگر باشند که کودک شما قبلاً آن را مطالعه کرده است.

برخی مکاتب مدارک جایگزین ارائه می‌دهند، بنابراین در این مورد از مکتب کودک خود سوال کنید.

شما همچنان می‌توانید به این معلومات نگاه کنید: bell-foundation.org.uk/english-education-system

شما در خارج از مکتب از کجا می‌توانید کمک دریافت کنید؟

سازمان‌های نیازهای آموزشی ویژه و معلولیت‌ها (SEND)

سازمان‌های **SEND** (نیازها و مشکلات ویژه آموزشی) با خانواده‌ها همکاری می‌کنند تا به کودکانشان کمک کنند در مکتب موفق شوند زمانی که کودک دارای نیاز ویژه یا معلولیت است.

- **انجمن ملی حمایت از کودکان ناشنوا:** آنها با خانواده‌های کودکان ناشنوا هستند کار میکنند و از آنها حمایت میکنند [.bit.ly/NDCS_homepage](http://bit.ly/NDCS_homepage)
- **Barnardo's SENDIASS (خدمات اطلاعات، مشاوره و حمایت در زمینه نیازهای آموزشی ویژه و معلولیت‌ها):** ن‌ها به خانواده‌ها، مراقبان و جوانان اطلاعات، مشاوره و حمایت ارائه می‌دهند [.bit.ly/Barnardos_SENDIASS](http://bit.ly/Barnardos_SENDIASS).
- **گفتار و زبان بریتانیا:** آنها به خانواده‌ها کمک می‌کنند تا از کودکان خود حمایت کنند اگر کودک دارای نیازهای ویژه مرتبط با گفتار یا زبان باشد (فراتر از یادگیری استفاده از انگلیسی به‌عنوان زبان اضافی) [.bit.ly/Speech_and_Language_UK](http://bit.ly/Speech_and_Language_UK).
- **nasen (انجمن ملی حمایت و ارتقای نیازهای آموزشی ویژه):** این سازمان عمدتاً برای معلمان و متخصصان آموزشی طراحی شده است، اما همچنین راهنمایی‌هایی برای خانواده‌ها و مراقبان ارائه می‌دهد [.https://nasen.org.uk/parents-and-carers](https://nasen.org.uk/parents-and-carers).

سازمان‌های اجتماعی

اعضای جامعه محلی شما ممکن است بتوانند به حمایت از نیازهای زبانی و سایر نیازهای کودک شما کمک کنند و همچنین می‌توانند منابع مفیدی از اطلاعات درباره سیستم آموزشی باشند. می‌توانید با افراد در کلیسا، مسجد، معبد، یا مرکز فرهنگی جامعه خود صحبت کنید، یا با کارکنان یک مدرسه جامعه‌ای که زبانی را که کودک شما می‌داند آموزش می‌دهد تماس بگیرید.

این واژه‌ها چه معنی دارند؟

یادداشت: اطلاعات و تعاریف زیر در زمان نگارش این راهنما صحیح بودند، اما ممکن است برخی از آن‌ها با سیاست‌های جدید دولت تغییر کنند.

چهار دسته‌بندی SEND (نیازهای آموزشی ویژه و معلولیت‌ها)

در سیستم آموزشی انگلیس، انواع مشکلاتی که کودکان و نوجوانان دارند به چهار گروه تقسیم می‌شوند:

1. مهارت‌های ارتباطی و تعامل اجتماعی

این گروه از کودکان و نوجوانان ممکن است با گفتار و زبان مشکل داشته باشند و در ارتباط برقرار کردن، دوست‌یابی، و نوبت گرفتن در بازی‌ها و فعالیت‌ها دچار مشکل شوند. این کودکان به حمایت در صنف درسی نیاز دارند تا بتوانند ارتباط برقرار کنند و با دیگران به خوبی همکاری نمایند. یادگیرندگان نورودایورجنت (Neurodivergent) از جمله یادگیرندگان اوتیستیک، در این گروه قرار دارند. این یادگیرندگان روش‌های متفاوتی در فکر کردن، درک کردن و ارتباط با دیگران دارند و دارای توانایی‌ها و نقاط قوت مختلفی هستند.

2. فرآیندهای شناختی و یادگیری

این گروه از کودکان و نوجوانان نسبت به همسالان خود کندتر یاد می‌گیرند و در درک و به خاطر سپردن اطلاعات با مشکل مواجه هستند. به‌عنوان مثال، آن‌ها ممکن است در به خاطر سپردن روزهای هفته به ترتیب صحیح دچار مشکل شوند. ممکن است برای آن‌ها دشوار باشد که جدول ضرب یا فرمول‌های ریاضی را یاد بگیرند و همچنین ممکن است در خواندن، نوشتن و املا صحیح دچار مشکل شوند.

3. مشکلات اجتماعی، عاطفی و روانی

این گروه از کودکان و نوجوانان با احساسات و عواطف خود مشکل دارند، که روابط آنها با دیگران را تحت تأثیر قرار می‌دهد. ممکن است احساس غم یا افسردگی کنند و دیدگاه منفی نسبت به خود داشته باشند. ممکن است در خوابیدن، غذا خوردن و شرکت در زندگی خانوادگی و فعالیت با دوستان دچار مشکل شوند. ممکن است آنها در تمرکز روی تکالیف درسی یا انجام کامل آن‌ها مشکل داشته باشند.

4. نیازهای فیزیکی و/یا حسی

این گروه از کودکان و نوجوانان در حرکت کردن دچار مشکل هستند، مانند راه رفتن، بستن بند کفش، یا استفاده از چاقو و چنگال. برخی از یادگیرندگان در این گروه در دیدن یا شنیدن به‌خوبی دچار مشکل هستند.

واژه نامه

تدابیر دسترسی	کمک در امتحانات و آزمون‌ها، مانند زمان اضافی
EAL (انگلیسی به‌عنوان زبان اضافی) یادگیرنده	یادگیرنده‌ای که در خانه به زبان‌های دیگر صحبت می‌کند.
هماهنگ‌کننده EAL (انگلیسی به‌عنوان زبان اضافی)	برخی مکاتب فردی به نام هماهنگ‌کننده EAL دارند. این عضو کارکنان، کار با کودکانی و نوجوانانی که چندزبانه هستند و در حال یادگیری زبان انگلیسی می‌باشند را مدیریت می‌کند.
EHCP (طرح آموزش، سلامت و مراقبت)	برخی کودکان یا نوجوانان دارای یک طرح به نام EHCP هستند، که مشخص می‌کند چه کمک و حمایتی اضافی باید دریافت کنند.
IEP (طرح آموزشی فردی)	طرحی که مکتب برای هر یادگیرنده‌ای که به حمایت اضافی نیاز دارد تهیه می‌کند. مکتب باید با یادگیرنده و خانواده او گفتگو کند وقتی که طرح را تهیه می‌کند و خواسته‌های یادگیرنده و خانواده را منعکس نماید.
پالیسی شمولیت	یک سند که هر مکتب باید داشته باشد، تا نشان دهد چگونه اطمینان حاصل می‌کند که هر کودک یا نوجوان فرصت یکسان برای یادگیری و پیشرفت دارد.
کارمند اصلی مسئول	برخی از کودکانی که به حمایت اضافی نیاز دارند، یک عضو کارکنان خواهند داشت که برای کمک به آن‌ها تعیین شده و به عنوان تماس اصلی با خانواده‌شان عمل می‌کند. این فرد اغلب کارمند کلیدی نامیده می‌شود، اما برخی مدارس ممکن است عنوان متفاوتی استفاده کنند.
دیر رسیدن	یادگیرندگانی که برای نخستین بار به یک مکتب بریتانیا می‌پیوندند، زمانی که سن بالاتری دارند و در سال‌های بالاتر تحصیل می‌کنند.
مراقبت پرورشی	کاری که کارکنان مکتب انجام می‌دهند تا کودکان و نوجوانان ایمن، سالم و شاد بمانند. کارکنان پرورشی می‌توانند شامل پرستاران مکتب، مشاوران راهنمایی، یا معلمان با آموزش ویژه باشند.
پاسپورت/پروفایل دانش‌آموز	یک سند مکتبی برای هر یادگیرنده، شامل اطلاعات شخصی، زبان‌هایی که صحبت می‌کنند، تحصیلات قبلی و جزئیات سلامتی آن‌ها.

<p>زمانی که مکتب از چالش‌ها و مشکلات یادگیرنده در محیط آموزشی مطلع گردد، موظف است هر برنامه و اصلاحی که امکان‌پذیر است را اجرا کند تا تضمین شود که او بتواند یادگیری مؤثر داشته و در آزمون‌ها و امتحانات بهترین عملکرد خود را ارائه دهد.</p>	<p>تعدیلات معقول</p>
<p>این به معنای هرگونه دشواری است که یک کودک یا نوجوان دارد. این می‌تواند شامل مشکل در یادگیری، مشکل در خواندن، یا یک چالش جسمانی باشد، مانند دشواری در شنوایی.</p>	<p>SEN/SEND (نیازهای آموزشی ویژه معلولیت‌ها)</p>
<p>SENDCo یکی از رهبران مکتب است. آن‌ها باید اطمینان حاصل کنند که هر یادگیرنده‌ای که به حمایت نیاز دارد، حمایت مناسب را دریافت کند.</p>	<p>SENDCo (هماهنگ کننده SEND)</p>
<p>زمانی که یک یادگیرنده در مکتب با دشواری مواجه است، نشانه‌هایی (شاخص‌ها) وجود دارد که به کارکنان مکتب نشان می‌دهد او به کمک و حمایت نیاز دارد. به‌عنوان مثال، اگر یک یادگیرنده در خواندن به همه زبان‌هایی که می‌داند دچار مشکل شود، ممکن است مشکل در مهارت خواندن داشته باشد یا مشکلات بینایی داشته باشد. مکتب باید به دنبال شاخص‌ها باشد تا مشخص شود مشکل چیست.</p>	<p>شاخص های SEND</p>
<p>فردی که در صنف کار می‌کند تا به برخی یادگیرندگان کمک اضافی ارائه دهد. برخی از دستیاران آموزشی (TAs)، اما نه همه، معلمان دارای صلاحیت هستند.</p>	<p>دستیار آموزشی (TA)</p>