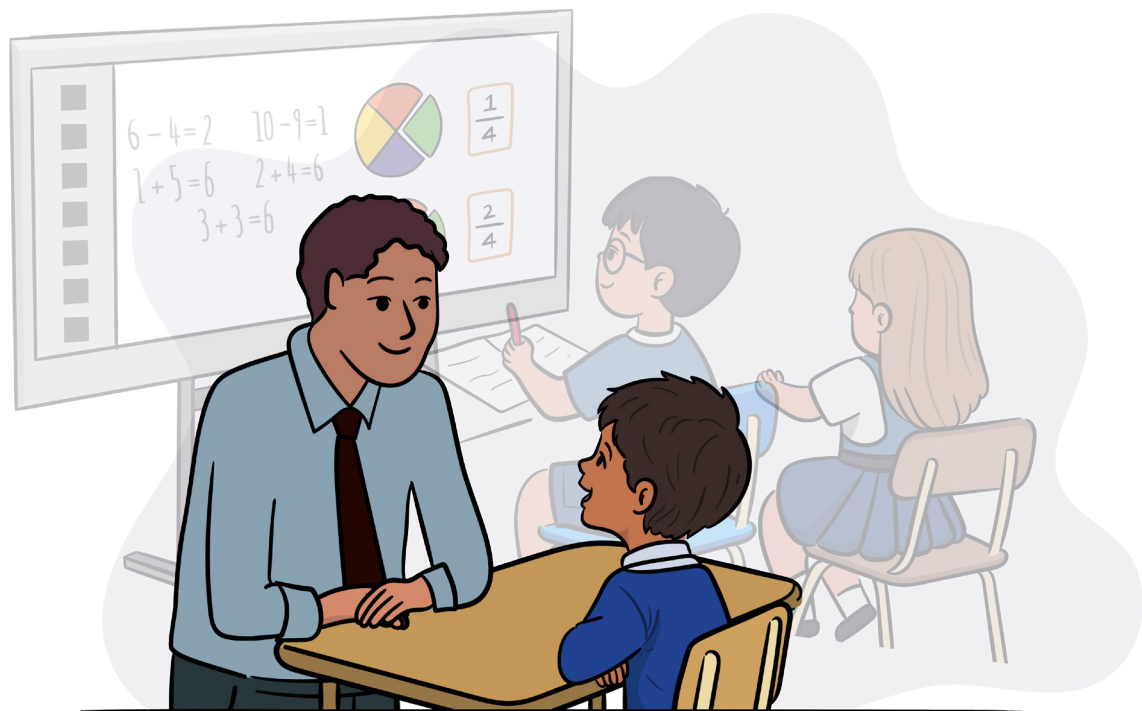


Przewodnik dla rodzin dotyczący wsparcia SEND

luty 2026 r.



Co zawiera niniejszy przewodnik?

Czego można się spodziewać, jeśli Państwa dziecko potrzebuje dodatkowego wsparcia w szkole?.....	2
Co się stanie, zanim Państwa dziecko zacznie naukę w nowej szkole?	3
Co się stanie po rozpoczęciu nauki w szkole przez Państwa dziecko?	4
Gdzie poza szkołą można uzyskać pomoc?.....	6
Co oznaczają te słowa?.....	7
Cztery kategorie SEND	7
Słowniczek.....	8

Czego można się spodziewać, jeśli Państwa dziecko potrzebuje dodatkowego wsparcia w szkole?

W Anglii szkoły muszą w razie potrzeby zapewnić dodatkową opiekę i wsparcie dzieciom i młodzieży. Państwa dziecko może na przykład mieć trudności z czytaniem, musi poruszać się na wózku inwalidzkim lub może mieć trudności z nawiązywaniem przyjaźni z innymi dziećmi. Jeśli musieli Państwo opuścić swój kraj – na przykład z powodu konfliktu lub braku bezpieczeństwa – Państwa dziecko może czuć się niespokojne i smutne.

Szkoła Państwa dziecka musi ustalić, jakie trudności ma Państwa dziecko, i zapewnić dodatkową pomoc, aby Państwa dziecko mogło się uczyć oraz odczuwać komfort i poczucie przynależności do szkoły. Każda szkoła stosuje nieco odmienne podejście do wspierania dzieci i młodzieży, ale Państwa dziecko ma prawo chodzić do szkoły i uzyskać pomoc, której potrzebuje.

Niniejszy przewodnik omawia:

- co się stanie, zanim Państwa dziecko zacznie naukę w nowej szkole;
- co się stanie po rozpoczęciu nauki w szkole przez Państwa dziecko;
- gdzie poza szkołą można uzyskać pomoc;
- znaczenie niektórych słów i wyrażeń, które mogą Państwo usłyszeć.

W tym przewodniku słowa i zwroty, które mogą być dla Państwa nowe, są **podkreślone**. Na końcu przewodnika, na **stronie 8**, znajduje się słowniczek wyjaśniający znaczenie tych słów i wyrażeń oraz kilku innych, które mogą Państwo usłyszeć. Jeśli czytają to Państwo na ekranie, można kliknąć lub nacisnąć takie słowa, aby przejść bezpośrednio do słowniczka.

Co się stanie, zanim Państwa dziecko zacznie naukę w nowej szkole?

Pierwsze spotkanie

Zanim Państwa dziecko zacznie naukę w nowej szkole, spotkają się Państwo z członkiem personelu. Jest to ważne spotkanie umożliwiające opowiedzenie pracownikowi szkoły o swoim dziecku, jego trudnościach i pomocy, jakiej potrzebuje. Szkoła potrzebuje tych informacji, aby zaplanować najlepszą pomoc dla Państwa dziecka.

Mogą Państwo poprosić o spotkanie w cichej, prywatnej sali. Jeśli mają Państwo obawy, że mogą wystąpić trudności ze zrozumieniem lub mówieniem po angielsku, należy poprosić szkołę o pomoc. Szkoła może być w stanie zapewnić tłumacza (w pomieszczeniu z Państwem albo podczas połączenia telefonicznego lub wideo) bądź korzystać z narzędzi tłumaczeniowych dostępnych na komputerze lub w aplikacji mobilnej. Mogą Państwo również poprosić o możliwość przyprowadzenia członka rodziny lub bliskiego przyjaciela na spotkanie, aby Państwu pomógł. Jest to szczególnie przydatne, gdy osoba ta rozumie angielski system edukacji. Prosimy przynieść wszelkie dokumenty lub raporty dotyczące trudności Państwa dziecka oraz informacje o wszelkiej pomocy, którą wcześniej otrzymało.

Mogą Państwo zadać następujące pytania podczas spotkania:

1. Kim jest **SENDCo** (koordynator ds. specjalnych potrzeb edukacyjnych i niepełnosprawności, ang. Special Educational Needs and Disabilities Co-ordinator) w szkole i jak mogę się z nim skontaktować? Czy mogę otrzymać zdjęcie tej osoby?
2. Kto jest wychowawcą (w szkole podstawowej – „class teacher”, w szkole średniej – „year leader”) mojego dziecka lub **kluczowym pracownikiem**? Jak mogę się z nim skontaktować?
3. Czy mogę uzyskać wizualny przewodnik z przetłumaczonymi etykietami pokazującymi ważne miejsca w szkole, w których powinno przebywać moje dziecko?
4. Czy mogę zobaczyć salę lekcyjną mojego dziecka i miejsce, w którym będzie siedzieć?
5. Czy mogę otrzymywać informacje ze szkoły na piśmie w preferowanym języku?

Szkoła może nie być w stanie odpowiedzieć na wszystkie Państwa pytania podczas pierwszego spotkania. Jeśli mają Państwo więcej pytań, należy poprosić o rozmowę z wychowawcą (w szkole podstawowej – „class teacher”, w szkole średniej – „year leader”).



Szkoła poprosi o następujące informacje podczas pierwszego spotkania:

- **Dane osobowe i kontaktowe:**
 - a. imię i nazwisko oraz adres dziecka, a także Państwa dane kontaktowe, takie jak numer telefonu;
 - b. wiek, religia, płeć, pochodzenie etniczne oraz hobby i zainteresowania dziecka.
- **Informacje o przeszłości Państwa dziecka, w tym:**
 - a. informacja o tym, czy dziecko urodziło się i/lub mieszkało w różnych krajach;
 - b. czas przyjazdu dziecka do Wielkiej Brytanii;
 - c. informacja o tym, czy dziecko uczęszczało do szkoły w jakichkolwiek innych krajach.
- **Wszelkie inne istotne informacje o Państwa rodzinie.** Nie muszą Państwo informować szkoły o ewentualnym statusie uchodźcy lub ubieganiu się o azyl, ale wiedza na ten temat może pomóc szkole lepiej wspierać Państwa dziecko. Mogą Państwo także poinformować szkołę o tym, że Państwa rodzina niedawno się przeprowadziła, ponieważ takie informacje również mogą się okazać przydatne.
- **Język:** informacje o wszystkich językach znanych i używanych przez dziecko, w tym o wszystkich językach, w których nauczyło się czytać i pisać.
- **Edukacja:**
 - a. Do jakich szkół uczęszczało Państwa dziecko?
 - b. Jeśli Państwa dziecko było wcześniej w innej szkole, jakich przedmiotów się uczyło?
 - c. Z czym Państwa dziecko radzi sobie dobrze, a z czym ma trudności, gdy jest w szkole?
 - d. Czy Państwa dziecko otrzymywało dodatkowe wsparcie w innej szkole?
 - e. Jeśli Państwa dziecko jest w szkole średniej, jakie są plany Państwa dziecka na przyszłość? Jakich przedmiotów chce się uczyć? Jakie są jego plany zawodowe? Jakich przedmiotów chce się uczyć? Jakie są jego plany zawodowe?
- **Zdrowie:** informacje o wszelkich problemach ze zdrowiem lub nauką, które dziecko miało wcześniej, a także imię i nazwisko oraz dane kontaktowe lokalnego lekarza (ang. general practitioner, GP).

Co się stanie po rozpoczęciu nauki w szkole przez Państwa dziecko?**Ocena**

Na początku nauczyciele będą obserwować Państwa dziecko, aby upewnić się, że dobrze czuje się w szkole i zawiera nowe znajomości. Nauczyciele będą również obserwować, jak Państwa dziecko się uczy.

Jeśli zauważą, że Państwa dziecko jest smutne lub niespokojne w szkole, skontaktują się z osobą, która została przeszkolona, by pomagać dzieciom czuć się bezpiecznie i szczęśliwie w szkole.

Następnie nauczyciele przeprowadzą z dzieckiem testy językowe, których celem jest sprawdzenie, jak Państwa dziecko mówi i uczy się w swoim języku ojczystym i jak dobrze idzie mu nauka języka angielskiego.

Jeśli nauczyciele zauważą, że Państwa dziecko dopiero zaczyna przyswajać język angielski, zaplanują odpowiednie wsparcie w nauce tego języka.

Jeśli nauczyciele zauważą, że Państwa dziecko ma trudności z mówieniem, czytaniem i pisanem w języku ojczystym i w angielskim, skontaktują się z wykwalifikowanym logopedą (ang. speech and language therapist), który może przyjść do szkoły, aby pomóc dziecku.

Jeśli nauczyciele zauważą, że Państwa dziecko ma inne trudności – na przykład ze słyszeniem nauczyciela – zaplanują odpowiednie badanie, aby sprawdzić, czy Państwa dziecko potrzebuje dodatkowego wsparcia.

W razie konieczności spotkania Państwa dziecka z zewnętrznym specjalistą szkoła jest zobowiązana najpierw o tym Państwa poinformować.

Informacje

Jeśli szkoła będzie potrzebować więcej informacji, poprosi Państwa o udział w spotkaniu z innymi pracownikami, w tym z wychowawcą (w szkole podstawowej – „class teacher”, w szkole średniej – „head of year”), **koordynatorem ds. nauki angielskiego jako języka obcego (ang. EAL Co-ordinator)** oraz koordynatorem ds. specjalnych potrzeb edukacyjnych i niepełnosprawności (ang. SENDCo).

Osoby te zapytają, jakiej pomocy oczekują Państwo i Państwa dziecko, aby przygotować plany zaspokajające potrzeby Państwa dziecka.

Mogą również poprosić o odwiedzenie rodziny w domu, aby zobaczyć, jak dziecko bawi się i wchodzi w interakcje z rodziną. Podczas tej wizyty będą również zadawać pytania dotyczące rozwoju dziecka i czy istnieją jakiegokolwiek kwestie, które Państwa martwią. Te informacje pomogą szkole lepiej zrozumieć, jakie postępy osiąga Państwa dziecko, a z czym może mieć trudności.

Poufność

Personel szkoły, który pracuje z Państwa dzieckiem, jest zobowiązany zachowywać poufność informacji o Państwa dziecku. To samo dotyczy specjalistów, którzy mogą przyjść do szkoły, aby ocenić Państwa dziecko lub z nim pracować. Będą oni przekazywać informacje wyłącznie Państwu oraz odpowiednim pracownikom szkoły.

Zmiany, które pomogą Państwa dziecku

Szkoła zdecyduje, jakie zmiany można wprowadzić, aby ułatwić naukę Państwa dziecku. W tym celu szkoła wykorzysta informacje uzyskane od Państwa, Państwa dziecka oraz każdej przeszkolonej osoby, która rozmawiała z Państwa dzieckiem. Szkoła wprowadzi wszelkie zmiany, które są uzasadnione i możliwe do wprowadzenia – są to tak zwane **racjonalne usprawnienia** (ang. reasonable adjustments).

Pomoc z testami i egzaminami

Szkoła zaplanuje dla Państwa dziecka dodatkową pomoc związaną z testami i egzaminami, określaną mianem ułatwień dostępu (ang. access arrangements). Mogą na przykład dać Państwa dziecku słownik dwujęzyczny lub więcej czasu na ukończenie testu.

Przedmioty w szkole średniej

Szkoła zapisze Państwa dziecko na egzaminy. Zazwyczaj są to kwalifikacje GCSE i mogą one obejmować GCSE w innym języku, którego Państwa dziecko uczyło się wcześniej.

Niektóre szkoły oferują alternatywne kwalifikacje, więc należy to omówić z pracownikami szkoły Państwa dziecka.

Možna również zapoznać się z informacjami dostępnymi na stronie bell-foundation.org.uk/english-education-system.

Gdzie poza szkołą można uzyskać pomoc?

Organizacje ds. wsparcia SEND

Organizacje ds. wsparcia **SEND** współpracują z rodzinami, aby pomóc ich dzieciom o specjalnych potrzebach lub z niepełnosprawnościami osiągać dobre wyniki w szkole:

- Krajowe Stowarzyszenie Dzieci Niesłyszących (National Deaf Children's Society): współpracuje z rodzinami, których dzieci są niesłyszące, i je wspiera (bit.ly/NDCS_homepage).
- Barnardo's SENDIASS (ang. Special Educational Needs and Disabilities Information and Advice and Support Services – usługi informacyjno-doradcze i wsparcie dla osób z niepełnosprawnościami i specjalnymi potrzebami edukacyjnymi): zapewniają informacje, porady i wsparcie rodzinom, opiekunom i młodzieży (bit.ly/Barnardos_SENDIASS).
- Speech and Language UK: pomaga rodzinom wspierać dzieci, jeśli mają specjalne potrzeby związane z mową lub językiem (poza nauką angielskiego jako dodatkowego języka) (bit.ly/Speech_and_Language_UK).
- nasen (National Association for Special Educational Needs – Krajowe Stowarzyszenie ds. Specjalnych Potrzeb Edukacyjnych): organizacja ta świadczy usługi skierowane przede wszystkim do nauczycieli i specjalistów zajmujących się edukacją, jednak zapewnia również wskazówki dla rodzin i opiekunów (<https://nasen.org.uk/parents-and-carers>).

Organizacje społeczne

Członkowie lokalnej społeczności mogą pomóc w zaspokajaniu potrzeb Państwa dziecka związanych z nauką języka i nie tylko, a także stanowić cenne źródło informacji na temat systemu edukacji. Mogą Państwo porozmawiać z ludźmi w swoim kościele, meczecie lub innej świątyni albo centrum kultury, a także porozmawiać z pracownikami szkoły środowiskowej (ang. community school) uczącymi języków, którymi posługuje się Państwa dziecko.

Co oznaczają te słowa?

Uwaga: poniższe informacje i definicje były poprawne w momencie pisania niniejszych wytycznych, ale niektóre mogły ulec zmianie wraz z nową polityką rządu.

Cztery kategorie SEND

W angielskim systemie edukacji trudności, z którymi zmagają się dzieci i młodzież, podzielono na cztery grupy:



1. Komunikacja i interakcje

Ta grupa dzieci i młodzieży może mieć trudności z mową i językiem, komunikacją, nawiązywaniem znajomości oraz uczestnictwem w zabawach i zadaniach. Te dzieci potrzebują wsparcia w sali lekcyjnej, które pomaga im się komunikować i dobrze współpracować z innymi. W tej grupie znajdują się uczniowie neuroróżnorodni, w tym wykazujący cechy ze spektrum autyzmu. Mają oni odmienne sposoby myślenia, rozumienia oraz nawiązywania więzi z innymi, a także inne mocne strony i umiejętności.



2. Funkcje poznawcze i nauka

Ta grupa dzieci i młodzieży uczy się wolniej niż rówieśnicy i ma problemy z rozumieniem i zapamiętywaniem informacji. Mogą na przykład mieć trudności z zapamiętaniem właściwej kolejności dni tygodnia, przyswajaniem tabliczki mnożenia lub wzorów matematycznych, a także z czytaniem, pisanem i ortografią.



3. Problemy społeczne, emocjonalne i psychiczne

Ta grupa dzieci i młodzieży zмага się ze swoimi emocjami i uczuciami, co wpływa na ich relacje z innymi. Tacy uczniowie mogą się czuć smutni lub przygnębieni i odczuwać negatywne uczucia wobec siebie. Mogą mieć zaburzenia snu i żywienia oraz problemy z uczestnictwem w życiu rodzinnym i towarzyskim. Mogą u nich występować trudności z koncentracją lub odrabianiem zadań domowych.



4. Potrzeby fizyczne i/lub sensoryczne

Ta grupa dzieci i młodzieży ma trudności z ruchem, na przykład z chodzeniem, zawiązywaniem sznurowadeł lub posługiwaniem się nożem i widelcem. Niektórzy uczniowie z tej grupy mają problemy ze wzrokiem lub słuchem.

Słowniczek

Ułatwienia dostępu (ang. access arrangements)	Pomoc w egzaminach i testach, na przykład przydzielenie dodatkowego czasu.
Uczeń posługujący się angielskim jako językiem obcym (ang. English as an Additional Language, EAL)	Uczeń, który w domu posługuje się innymi językami.
Koordinator ds. nauki angielskiego jako języka obcego (ang. EAL Co-ordinator)	W niektórych szkołach zatrudniony jest tak zwany koordinator EAL. Osoba ta zajmuje się pracą z dziećmi i młodzieżą, którzy są wielojęzyczni i uczą się języka angielskiego.
EHCP (ang. education, health, and care plan – plan dotyczący edukacji, zdrowia i opieki)	W przypadku niektórych dzieci lub młodzieży opracowano tak zwany plan EHCP, który określa, jaką dodatkową pomoc i wsparcie muszą uzyskać.
IEP (ang. individual education plan – indywidualny plan edukacji)	Plan opracowywany przez szkołę dla każdego ucznia wymagającego dodatkowego wsparcia. Szkoła musi się konsultować z uczniem i jego rodziną na etapie tworzenia planu i uwzględniać ich oczekiwania.
Polityka inkluzji (ang. inclusion policy)	Dokument wymagany od każdej szkoły, który wyjaśnia, w jaki sposób szkoła dba o to, by każde dziecko lub młoda osoba miały takie same możliwości nauki i osiągania sukcesów.
Kluczowy pracownik (ang. key worker)	Niektórym dzieciom potrzebującym dodatkowego wsparcia przydziela się członka personelu, który im pomaga i jest główną osobą do kontaktu dla rodziny. Ta osoba jest często nazywana kluczowym pracownikiem (ang. key worker), ale niektóre szkoły mogą używać innego określenia.
Późniejsze dołączenie (ang. late arrival)	Uczniowie, którzy dołączają do brytyjskiej szkoły po raz pierwszy, gdy są starsi i w wyższych rocznikach.

Opieka pedagogiczna (ang. pastoral care)	Praca wykonywana przez pracowników w szkole, aby dzieci i młodzież były bezpieczne i szczęśliwe oraz czuły się dobrze. Personel pedagogiczny może obejmować pielęgniarki szkolne, pedagogów szkolnych oraz nauczycieli ze specjalnym przeszkoleniem.
Paszport/profil ucznia (ang. pupil passport/profile)	Dokument szkolny każdego ucznia zawierający jego dane osobowe oraz informacje na temat języków, którymi się posługuje, dotychczasowej edukacji i zdrowia.
Racjonalne usprawnienia (ang. reasonable adjustments)	Kiedy szkoła wie o trudnościach, z którymi dziecko lub młoda osoba zmagają się w szkole, musi wdrożyć wszelkie możliwe do zrealizowania plany i zmiany, aby zagwarantować, że uczniowie mogą się uczyć oraz osiągać najlepsze możliwe wyniki w testach i na egzaminach.
SEN/SEND (ang. special educational needs and disabilities – specjalne potrzeby edukacyjne i niepełnosprawności)	Wszelkie trudności, z jakimi zmagają się dziecko lub młoda osoba. Mogą to być trudności z nauką lub czytaniem bądź problemy natury fizycznej, na przykład niedosłuch.
Koordinator ds. specjalnych potrzeb edukacyjnych i niepełnosprawności (SENDCo)	Koordinator SENDCo jest jednym z kierowników w szkole. Musi dbać o to, by każdy uczeń potrzebujący wsparcia otrzymywał odpowiednią pomoc.
Oznaki SEND (ang. SEND indicators)	Kiedy uczeń ma trudności w szkole, istnieją pewne objawy (oznaki), które informują pracowników szkoły, że dana osoba potrzebuje pomocy i wsparcia. Jeśli na przykład uczeń ma trudności z czytaniem we wszystkich językach, które zna, może mieć problem z czytaniem lub ze wzrokiem. Szkoła musi wypatrywać takich oznak, aby ustalić, na czym polega problem.
Asystent nauczyciela (ang. Teaching Assistant, TA)	Osoba pracująca w sali lekcyjnej, by zapewnić niektórym uczniom dodatkową pomoc. Niektórzy asystenci TA mają uprawnienia nauczyciela, ale nie zawsze tak jest.
