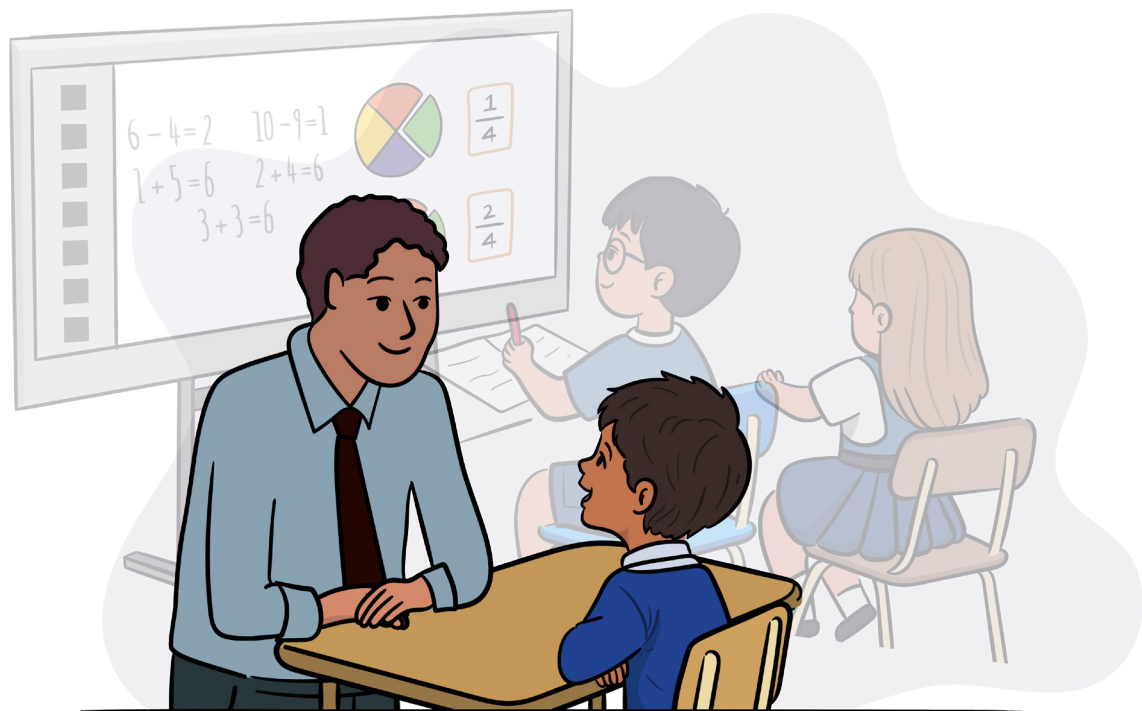


# Guia do apoio SEND (necessidades educativas especiais e incapacidades) para as famílias

Fevereiro de 2026



## Conteúdos deste guia

Se o seu filho/a sua filha precisar de um apoio escolar adicional, o que pode esperar?.....	2
O que vai acontecer antes de o seu filho/a sua filha começar a frequentar uma escola nova?.....	3
O que vai acontecer depois de o seu filho/a sua filha começar a frequentar a escola? .....	4
Onde pode obter ajuda fora da escola? .....	6
O que significam as palavras?.....	7
As quatro categorias de SEND .....	7
Glossário .....	8

## Se o seu filho/a sua filha precisar de um apoio escolar adicional, o que pode esperar?

Em Inglaterra, as escolas têm de dar cuidados e apoios adicionais às crianças e jovens que deles precisem. O seu filho/a sua filha pode, por exemplo, ter dificuldades na leitura, precisar de se deslocar numa cadeira de rodas ou achar difícil fazer amizades com outras crianças. Se teve de deixar o seu país — por exemplo, por causa de um conflito ou porque não era seguro — o seu filho/a sua filha poderá sentir-se ansioso(a) e triste.

A escola do(a) seu filho/sua filha precisa de saber quais são as dificuldades que ele(a) tem e de lhe dar uma ajuda adicional, para poder aprender e sentir-se confortável e incluído(a) na escola. A forma de apoiar as crianças e jovens é um pouco diferente em cada escola, mas o seu filho/a sua filha tem o direito de frequentar a escola e receber a ajuda necessária.

Este guia fala sobre:

- o que vai acontecer antes de o seu filho/a sua filha começar a frequentar uma escola nova;
- o que vai acontecer depois de o seu filho/a sua filha começar a frequentar a escola;
- onde pode obter ajuda fora da escola;
- algumas palavras e expressões que poderá ouvir e o que significam.

Neste guia, as palavras e expressões que podem ser novas para si estão **destacadas desta forma**. Há um glossário no fim do guia, na [página 8](#), que lhe dirá o significado dessas palavras e expressões, bem como de outras que poderá ouvir. Se estiver a ler isto num ecrã, pode clicar ou tocar nas palavras para ir diretamente para o glossário.

## O que vai acontecer antes de o seu filho/a sua filha começar a frequentar uma escola nova?

### A primeira entrevista

Antes de o seu filho/a sua filha) começar a frequentar a escola nova, vai ter uma reunião com um(a) funcionário(a). Essa reunião é importante. É uma oportunidade para falar sobre o seu filho/a sua filha e dizer à escola quais são as suas dificuldades e a ajuda necessária. A escola precisa dessas informações para organizar a melhor ajuda para o seu filho/a sua filha.

Pode pedir que a reunião seja numa sala tranquila e privada. Se recear não conseguir compreender ou falar inglês, peça ajuda à escola. A escola poderá disponibilizar um(a) intérprete (quer seja na sala consigo ou por telefone ou videochamada) ou utilizar ferramentas de tradução em aplicações de computador ou telemóvel. Também pode pedir para levar consigo um(a) familiar ou amigo(a) próximo(a) que possa ajudar na reunião. Será especialmente útil se essa pessoa conhecer o sistema educativo inglês. Leve todos os documentos ou relatórios sobre as dificuldades do(a) seu filho/sua filha e informações sobre toda a ajuda que tenha recebido no passado.

### Pode fazer estas perguntas na entrevista:

1. Quem é o(a) **SENDCo** da escola e como posso contactá-lo(a)? Posso ficar com uma fotografia do(a) SENDCo?
2. Quem é o(a) professor(a) da turma (no caso do ensino primário), coordenador(a) de ano (no caso do ensino secundário) ou **assistente principal** do(a) meu filho/minha filha? Como posso contactar essa pessoa?
3. Posso receber um guia ilustrado, com legendas traduzidas, que me mostre os lugares importantes da escola onde o meu filho/a minha filha precisa de estar?
4. Posso ver a sala de aulas do(a) meu filho/minha filha e onde se vai sentar?
5. Posso receber as informações escolares na língua em que prefiro ler?

A escola pode não conseguir responder a todas as suas perguntas na primeira entrevista. Se tiver mais perguntas a fazer, peça para falar com o(a) professor(a) da turma (no ensino primário) ou coordenador(a) de ano (no ensino secundário) do(a) seu filho/sua filha).



**Na primeira entrevista, a escola vai pedir-lhe as seguintes informações:**

- **Dados pessoais e de contacto:**
  - a. O nome e endereço do(a) seu filho/sua filha e os seus dados de contacto, como o número de telefone;
  - b. A idade, a religião, o género, a etnia e os passatempos e interesses do(a) seu filho/sua filha.
- **Informações de contexto sobre o seu filho/a sua filha, incluindo:**
  - a. Se nasceu e/ou viveu em países diferentes;
  - b. Quando é que veio para o Reino Unido;
  - c. Se frequentou escolas em outro(s) país(es).
- **Qualquer outra informação relevante sobre a sua família.** Se forem refugiados ou requerentes de asilo, não tem de dizer à escola, mas saber isso poderá ajudá-la a apoiar melhor o seu filho/a sua filha. Caso a sua família se tenha mudado recentemente, também pode dar essa informação à escola, porque poderá ser útil.
- **Língua:** Informação sobre todas as línguas que o seu filho/a sua filha conhece e utiliza, incluindo todas as línguas em que aprendeu a ler e escrever.
- **Educação:**
  - a. Que escolas é que o seu filho/a sua filha frequentou no passado?
  - b. Se o seu filho/a sua filha tiver frequentado outra escola no passado, que disciplinas estudou?
  - c. Em que áreas é que o seu filho/a sua filha tem mais facilidade e o que é que acha mais difícil quando está na escola?
  - d. O seu filho/a sua filha recebeu apoio adicional em outra escola?
  - e. Se estiver no ensino secundário, quais são os planos do(a) seu filho/sua filha para o futuro? Que disciplinas quer estudar? Que planos profissionais tem?
- **Saúde:** Informações sobre quaisquer problemas médicos ou de aprendizagem que o seu filho/a sua filha tenha tido no passado e o nome e os dados de contacto do seu médico local (médico de clínica geral, ou «GP» em inglês).

**O que vai acontecer depois de o seu filho/a sua filha começar a frequentar a escola?****Avaliação**

Primeiro, os professores vão observar o seu filho/a sua filha para garantirem que se sente confortável na escola e está a fazer amigos. Os professores também vão observar a aprendizagem do(a) seu filho/sua filha.

Se os professores virem que o seu filho/a sua filha está triste ou ansioso(a) na escola, vão entrar em contacto com uma pessoa que tem formação para o(a) ajudar a sentir-se seguro(a) e feliz na escola.

Depois, o seu filho/a sua filha vai fazer testes linguísticos com os professores. Esses testes destinam-se a saber como o seu filho/a sua filha fala e aprende na língua materna e qual é o nível da aprendizagem de inglês.

Se os professores virem que o seu filho/a sua filha está num nível muito inicial de inglês, vão organizar um apoio à aprendizagem de inglês.

Se os professores virem que o seu filho/a sua filha tem dificuldades na fala, leitura e escrita na língua materna e em inglês, vão contactar uma pessoa com a devida formação, chamada terapeuta da fala, para vir à escola ajudar o seu filho/a sua filha.

Se os professores virem que o seu filho/a sua filha tem outras dificuldades — por exemplo, se estiver com dificuldades em ouvir o(a) professor(a) — vão organizar um teste para o seu filho/a sua filha. Esse teste destina-se a verificar se o seu filho/a sua filha precisa de um apoio adicional.

Caso se preveja uma reunião entre o seu filho/a sua filha e uma pessoa externa à escola, a escola tem de o(a) informar primeiro sobre isso.

### Informações

Se a escola precisar de mais informações, vai pedir-lhe para se reunir com outros funcionários. Esses funcionários podem incluir o(a) professor(a) da turma (no ensino primário) ou o(a) coordenador(a) de ano (no ensino secundário) do(a) seu filho/sua filha, o(a) **Coordenador(a) de EAL** e o(a) SENDCo.

Vão perguntar-lhe que ajuda quer para si e o seu filho/a sua filha, o que vai permitir um planeamento que seja eficaz para ele(a).

Também lhe poderão pedir para visitarem a casa da sua família e verem como é que o seu filho/a sua filha brinca e interage com a família. Durante essa visita, também lhe vão fazer perguntas sobre o desenvolvimento do(a) seu filho/sua filha e se tem alguma preocupação sobre isso. Essas informações vão ajudar a escola a compreender melhor a evolução do(a) seu filho/sua filha e as dificuldades que possa ter.

### Confidencialidade

Os funcionários que trabalham com o seu filho/a sua filha têm de assegurar a confidencialidade das informações que lhe dizem respeito. O mesmo se aplica aos especialistas que poderão vir à escola para avaliar ou trabalhar com o seu filho/a sua filha. Só vão partilhar as informações consigo e com os funcionários escolares relevantes.

### Alterações para ajudar o seu filho/a sua filha

A escola vai decidir o que pode alterar para ajudar o seu filho/a sua filha a aprender melhor. Fará isso utilizando informações fornecidas por si, pelo(a) seu filho/sua filha e por qualquer pessoa com a devida formação que tenha falado com ele(a). A escola vai fazer todas as alterações que sejam razoáveis e possíveis (conhecidas como **adaptações razoáveis**).

## Ajuda em testes e exames

A escola vai organizar ajudas adicionais para o seu filho/a sua filha, conhecidas como **disposições de acessibilidade**, em testes e exames. Por exemplo, poderá dar ao/à seu filho/sua filha um dicionário bilingue ou tempo adicional para acabar o teste.

## Alunos do ensino secundário

A escola vai inscrever o seu filho/a sua filha nos exames. São geralmente habilitações de «GCSE» (certificado de conclusão do ensino secundário) e podem incluir um GCSE em outra língua que o seu filho/a sua filha tenha estudado no passado.

Algumas escolas propõem habilitações alternativas — pergunte à escola do(a) seu filho/sua filha.

Também pode consultar as seguintes informações: [bell-foundation.org.uk/english-education-system](https://bell-foundation.org.uk/english-education-system)

## Onde pode obter ajuda fora da escola?

### Organizações SEND

As organizações **SEND** trabalham com as famílias para ajudarem as crianças a terem bons resultados na escola quando têm uma necessidade especial ou incapacidade:

- **National Deaf Children's Society**: Apoia e trabalha com famílias que têm crianças surdas ([bit.ly/NDCS\\_homepage](https://bit.ly/NDCS_homepage)).
- **Barnardo's SENDIASS (serviços de informações, aconselhamento e apoio para necessidades educativas especiais e incapacidades)**: Dá informações, aconselhamento e apoio a famílias, cuidadores e jovens ([bit.ly/Barnardos\\_SENDIASS](https://bit.ly/Barnardos_SENDIASS)).
- **Speech and Language UK**: Ajuda as famílias a apoiarem as crianças que têm necessidades especiais associadas à fala (para além da aprendizagem do inglês como língua adicional) ([bit.ly/Speech\\_and\\_Language\\_UK](https://bit.ly/Speech_and_Language_UK)).
- **nasen (associação nacional para as necessidades educativas especiais)**: Esta organização, direcionada principalmente para os professores e profissionais educativos, também dá orientações a famílias e cuidadores (<https://nasen.org.uk/parents-and-carers>).

### Organizações comunitárias

Há membros da sua comunidade local que lhe podem dar apoio para as necessidades linguísticas e outras necessidades do(a) seu filho/sua filha — e também podem ser fontes de informações úteis sobre o sistema educativo. Pode falar com pessoas da sua igreja, mesquita, templo ou centro sociocultural ou com os funcionários de uma escola comunitária que ensine as línguas que o seu filho/a sua filha conhece.

## O que significam as palavras?

Nota: As informações e definições seguintes estavam corretas à data de redação deste guia, mas algumas podem alterar-se devido a novas políticas governamentais.

### As quatro categorias de SEND

No sistema educativo inglês, os tipos de dificuldades que as crianças e jovens têm dividem-se em quatro grupos:



#### 1. Comunicação e interação

As crianças e jovens deste grupo podem ter dificuldades na fala e em comunicar, fazer amigos e participar em jogos e tarefas. Essas crianças precisam de apoio na sala de aulas, para as ajudar a comunicar e trabalhar bem com as outras. Os alunos neurodivergentes, incluindo autistas, encontram-se neste grupo. Estes alunos pensam, entendem e relacionam-se com os outros de forma diferente e têm pontos fortes e capacidades também diferentes.



#### 2. Cognição e aprendizagem

As crianças e jovens deste grupo aprendem mais lentamente do que as outras da mesma idade e têm dificuldades na compreensão e memorização de informações. Por exemplo, podem não se conseguir lembrar dos dias da semana pela ordem correta. Também podem ter dificuldades na aprendizagem da tabuada de multiplicar ou de fórmulas matemáticas, bem como na leitura, escrita e ortografia.



#### 3. Dificuldades sociais, emocionais e de saúde mental

As crianças e jovens deste grupo têm dificuldades em lidar com as emoções e sentimentos, o que afeta os relacionamentos com outras pessoas. Podem sentir-se tristes ou deprimidos e ter sentimentos negativos sobre si mesmos. Podem ter dificuldades em dormir, comer e participar na vida familiar e com amigos. Podem ter dificuldades de concentração ou na realização dos trabalhos escolares.



#### 4. Necessidades físicas e/ou sensoriais

As crianças e jovens deste grupo têm dificuldades nos movimentos, como andar, atar os atacadores dos sapatos ou utilizar talheres. Alguns dos alunos deste grupo têm dificuldades visuais ou auditivas.

## Glossário

Disposições de acessibilidade	Ajuda em exames e testes, como tempo adicional.
Aluno(a) com EAL («English as an Additional Language», ou inglês como língua adicional)	Aluno(a) que fala outras línguas em casa.
Coordenador(a) de EAL	Algumas escolas têm uma pessoa chamada «Coordenador(a) de EAL». Esse(a) funcionário(a) faz a gestão do trabalho com crianças e jovens multilingues e que estão a aprender inglês.
EHCP («Education, Health, and Care Plan», ou plano de ensino, saúde e cuidados)	Algumas crianças ou jovens têm um plano chamado EHCP, que descreve qual é a ajuda e o apoio adicionais que têm de receber.
IEP («Individual Education Plan», ou plano de ensino individual)	Plano que a escola faz para cada aluno(a) que precisa de apoio adicional. Ao fazer o plano, a escola tem de falar com o(a) aluno(a) e a família e incluir o que querem.
Política de inclusão	Documento que todas as escolas têm de ter e que mostra como asseguram que todas as crianças ou jovens têm a mesma oportunidade de aprenderem e terem bons resultados.
Assistente principal	Funcionário(a) atribuído(a) a algumas crianças que precisam de apoio adicional, para as ajudar e ser o contacto principal para a família. Essa pessoa chama-se frequentemente «key worker» em inglês, mas algumas escolas podem utilizar um nome diferente.
Aluno(a) com ingresso tardio	Alunos que entram numa escola do Reino Unido pela primeira vez quando são mais velhos, em anos de escolaridade mais avançados.

---

<b>Acompanhamento pessoal</b>	Trabalho que os funcionários escolares fazem para manterem a segurança, o bem-estar e a felicidade das crianças e jovens. Os funcionários de acompanhamento pessoal podem incluir enfermeiros, orientadores ou professores com formação especial.
<b>Passaporte/perfil do(a) aluno(a)</b>	Documento escolar para cada aluno(a), com os seus dados pessoais, informações sobre as línguas que fala, ensino que recebeu e dados de saúde.
<b>Adaptações razoáveis</b>	Quando uma escola tem conhecimento das dificuldades escolares que uma criança ou jovem está a ter, tem de fazer todos os planos e alterações possíveis para assegurar que essa pessoa consegue aprender e ter o melhor desempenho em testes e exames.
<b>SEN/SEND (necessidades educativas especiais e incapacidades)</b>	Significa qualquer dificuldade que uma criança ou jovem tenha. Pode corresponder a dificuldades na aprendizagem e na leitura ou a um problema físico, como dificuldades auditivas.
<b>SENDCo (Coordenador(a) de SEND)</b>	O(a) SENDCo é um dos dirigentes escolares. Tem de assegurar que cada aluno(a) recebe o apoio necessário e correto.
<b>Indicadores de SEND</b>	Quando um(a) aluno(a) tem dificuldades na escola, há sinais (indicadores) que indicam aos funcionários escolares essa necessidade de ajuda e apoio. Por exemplo, se um(a) aluno(a) tiver dificuldades na leitura em todas as línguas que conhece, pode ter um problema de leitura ou um problema na vista. A escola tem de estar atenta aos indicadores para identificar o problema.
<b>TA («Teaching Assistant», ou assistente de ensino)</b>	Pessoa que trabalha na sala de aulas para dar uma ajuda adicional a alguns alunos. Alguns TA, mas não todos, estão habilitados para serem professores.

---