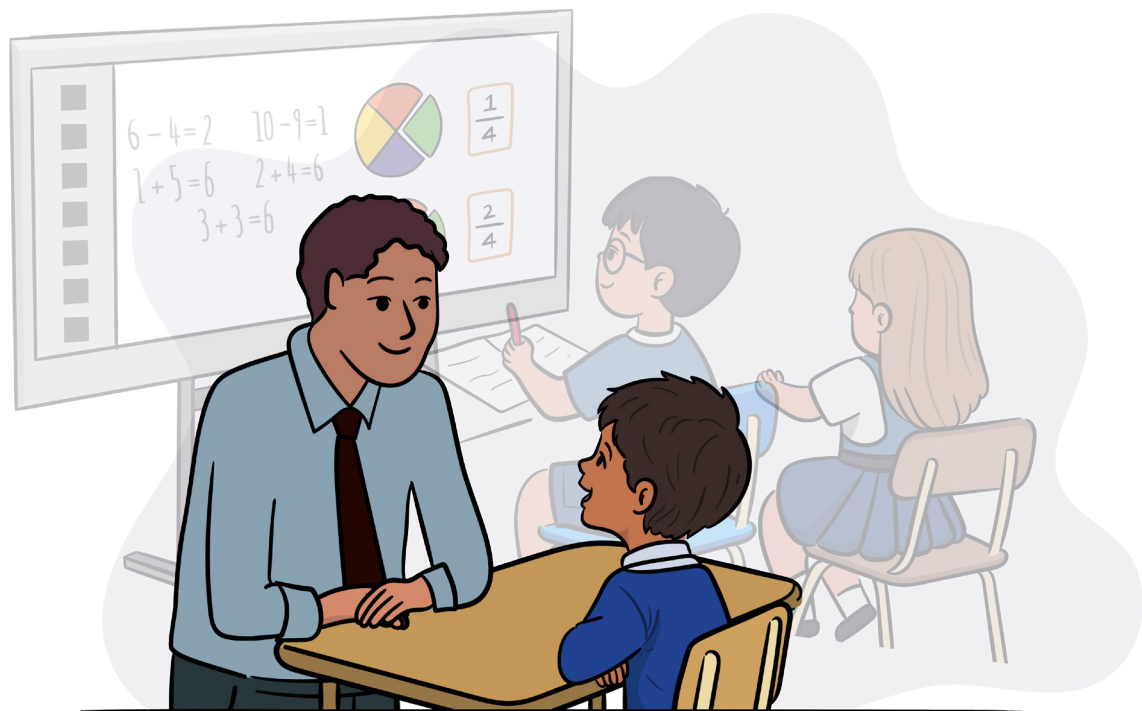


# Ghidul SEND pentru familii

Februarie 2026



## Ce conține acest ghid?

La ce vă puteți aștepta în cazul în care copilul dumneavoastră are nevoie de sprijin suplimentar la școală? .....	2
Ce se va întâmpla înainte de momentul la care copilul dumneavoastră va începe o nouă școală? .....	3
Ce se va întâmpla după ce copilul dumneavoastră va începe școala? .....	4
Unde puteți obține ajutor în afara școlii? .....	6
Ce înseamnă cuvintele? .....	7
Cele patru categorii ale SEND .....	7
Glosar .....	8

## La ce vă puteți aștepta în cazul în care copilul dumneavoastră are nevoie de sprijin suplimentar la școală?

În Anglia, școlile trebuie să ofere îngrijire și sprijin suplimentar copiilor și tinerilor care au nevoie de acestea. Copilul dumneavoastră ar putea avea dificultăți la citit, ar putea avea nevoie să se deplaseze într-un scaun cu rotile sau ar putea avea dificultăți în a se împrieteni cu alți copii, de exemplu. Dacă ați fost nevoit să vă părăsiți țara – de exemplu, din cauza unui conflict sau pentru că nu era sigură – copilul dumneavoastră ar putea resimți anxietate și tristețe.

Școala copilului dumneavoastră trebuie să afle despre dificultățile pe care le are copilul și trebuie să îi ofere ajutor suplimentar, astfel încât copilul dumneavoastră să poată învăța și să se simtă confortabil și integrat la școală. Fiecare școală funcționează puțin diferit în ceea ce privește modul în care sprijină copiii și tinerii, dar copilul dumneavoastră are dreptul să fie la școală și să primească ajutorul de care are nevoie.

Acest ghid acoperă:

- Ce se va întâmpla înainte de momentul la care copilul dumneavoastră va începe o nouă școală;
- Ce se va întâmpla după ce copilul dumneavoastră va începe școala;
- Unde puteți obține ajutor în afara școlii;
- Câteva cuvinte și expresii pe care le-ați putea auzi și ce înseamnă acestea.

În acest ghid, cuvintele și expresiile care ar putea fi noi pentru dumneavoastră sunt **evidențiate astfel**. La sfârșitul ghidului, la [pagina 8](#), se află un glosar care vă va explica semnificația acestor cuvinte și expresii, precum și a altor cuvinte pe care le-ați putea auzi. Dacă citiți acest text pe ecran, puteți face clic sau apăsa pe cuvinte pentru a accesa direct glosarul.

## Ce se va întâmpla înainte de momentul la care copilul dumneavoastră va începe o nouă școală?

### Prima întâlnire

Înainte de momentul la care copilul dumneavoastră începe o nouă școală, vă veți întâlni cu un membru al personalului. Această întâlnire este importantă. Este o ocazie pentru dumneavoastră de a informa școala despre copilul dumneavoastră, dificultățile sale și ajutorul de care are nevoie. Școala are nevoie de aceste informații pentru a planifica cel mai bun ajutor pentru copilul dumneavoastră.

Puteți solicita ca întâlnirea să aibă loc într-o cameră liniștită și privată. Dacă vă faceți griji că nu veți putea înțelege sau vorbi în limba engleză, cereți ajutorul școlii. Este posibil ca școala să poată pune la dispoziție un interpret uman (fie în sala de ședință, fie prin telefon sau video), sau să utilizeze instrumente de traducere pe computer sau aplicații pentru telefon. De asemenea, puteți solicita să aduceți un membru al familiei sau un prieten apropiat la întâlnire pentru a vă ajuta. Acest lucru este deosebit de util dacă aceștia înțeleg sistemul de învățământ englez. Aduceți toate documentele sau rapoartele referitoare la dificultățile copilului dumneavoastră, precum și informații despre orice ajutor pe care l-a primit anterior.

### Puteți pune următoarele întrebări în cadrul interviului:

1. Cine este coordonatorul **SENDCo** al școlii și cum pot să îl contactez? Pot să primesc o fotografie a coordonatorului SENDCo?
2. Cine este învățătorul copilului meu (pentru școala primară), sau responsabilul de an (pentru școala secundară), sau **asistentul principal**? Cum pot să îi contactez?
3. Pot primi un ghid vizual, cu etichete traduse, care să indice locurile importante din școală unde trebuie să se afle copilul meu?
4. Pot să văd sala de clasă a copilului meu și locul unde va sta?
5. Pot primi informații de la școală în limba în care prefer să citesc?

Este posibil ca școala să nu poată răspunde la toate întrebările dvs. în cadrul primei întâlniri. Dacă aveți mai multe întrebări, solicitați să discutați cu învățătorul copilului dvs. (în școala primară) sau cu responsabilul de an (în școala secundară).



### Școala vă va solicita următoarele informații în cadrul primei întâlniri:

- **Date personale și de contact:**
  - a. Numele și adresa copilului dumneavoastră și datele dumneavoastră de contact, cum ar fi numărul de telefon;
  - b. Vârsta, religia, sexul, etnia copilului dumneavoastră, precum și hobby-urile și interesele acestuia.
- **Contextul copilului dumneavoastră, inclusiv:**
  - a. Dacă s-a născut și/ sau a locuit în diferite țări;
  - b. Când a venit în Regatul Unit;
  - c. Dacă a frecventat școala în altă țară/ alte țări.
- **Orice alte informații relevante despre familia dumneavoastră.** Nu este obligatoriu să informați școala dacă sunteți refugiați sau solicitați azil, dar acest lucru ar putea ajuta școala să vă sprijine mai bine copilul. De asemenea, puteți informa școala dacă familia dvs. s-a mutat recent, deoarece și această informație poate fi utilă.
- **Limba:** Informații despre toate limbile pe care copilul dvs. le cunoaște și le utilizează, inclusiv limbile în care a învățat să citească și să scrie.
- **Educație:**
  - a. La ce școli a învățat copilul dumneavoastră până acum?
  - b. În cazul în care copilul dumneavoastră a învățat la o altă școală până acum, ce materii a studiat?
  - c. La ce materii excelează copilul dumneavoastră și cu ce materii are dificultăți la școală?
  - d. Copilul dumneavoastră a beneficiat de sprijin suplimentar la o altă școală?
  - e. În cazul în care copilul dumneavoastră este elev la o școală secundară, care sunt planurile lui pentru viitor? Ce materii vrea să studieze? Care sunt planurile sale profesionale?
- **Sănătate:** Informații despre eventualele probleme medicale sau de învățare pe care le-a avut copilul dumneavoastră în trecut, precum și numele și datele de contact ale medicului dumneavoastră de familie (GP).

### Ce se va întâmpla după ce copilul dumneavoastră va începe școala?

#### Evaluare

În primul rând, profesorii vor observa copilul dumneavoastră pentru a se asigura că se simte confortabil la școală și că își face prieteni. Profesorii vor observa, de asemenea, modul în care copilul dumneavoastră învață.

Dacă profesorii observă că copilul dumneavoastră este trist sau anxios la școală, vor contacta o persoană specializată pentru a-l ajuta să se simtă în siguranță și fericit la școală.

Apoi, profesorii vor testa nivelul de cunoștințe lingvistice al copilului dumneavoastră. Aceste teste au scopul de a observa modul în care copilul dumneavoastră vorbește și învață în limba maternă și cât de bine învață limba engleză.

Dacă profesorii observă că copilul dumneavoastră este începător în limba engleză, vor face planuri pentru a-l ajuta să învețe limba engleză.

Dacă profesorii observă că copilul dumneavoastră are dificultăți în a vorbi, citi și scrie atât în limba maternă, cât și în limba engleză, vor contacta un specialist denumit logoped, care poate veni la școală pentru a-l ajuta pe copilul dumneavoastră.

Dacă profesorii observă situații în care copilul dumneavoastră are alte dificultăți – de exemplu, dacă are dificultăți în a auzi profesorul – vor stabili un plan prin care copilul dumneavoastră să fie testat. Acest lucru are scopul de a determina în ce măsură are copilul dumneavoastră nevoie de sprijin suplimentar.

Școala trebuie să vă informeze în prealabil în cazul în care copilul dvs. va avea o întâlnire cu o persoană din afara școlii.

### Informații

Dacă școala are nevoie de mai multe informații, vă va solicita să participați la întâlniri cu alți membri ai personalului. Aceștia pot include învățătorul copilului dvs. (în școala primară) sau responsabilul de an (în școala secundară), [coordonatorul EAL](#) și coordonatorul SENDCo.

Ei vă vor întreba ce fel de ajutor doriți dumneavoastră și copilul dumneavoastră, astfel încât planurile pe care le fac pentru copilul dumneavoastră să funcționeze bine.

De asemenea, ar putea solicita să vă viziteze familia acasă, pentru a observa cum se joacă și interacționează copilul dumneavoastră în cadrul familiei. În timpul acestei vizite, vă vor pune întrebări despre dezvoltarea copilului dumneavoastră și dacă există ceva care vă îngrijorează. Aceste informații vor ajuta școala să înțeleagă mai bine progresele copilului dumneavoastră sau dificultățile cu care se confruntă.

### Confidențialitate

Personalul școlii care lucrează cu copilul dumneavoastră trebuie să păstreze confidențialitatea informațiilor despre copilul dumneavoastră. Același lucru este valabil și pentru specialiștii care ar putea veni la școală pentru a evalua sau a lucra cu copilul dumneavoastră. Ei vor împărtăși informații numai cu dumneavoastră și cu personalul relevant din școală.

### Modificări pentru a-l ajuta pe copilul dumneavoastră

Școala va decide ce modificări poate face pentru a vă ajuta copilul să învețe mai bine. Vor face acest lucru folosind informații de la dumneavoastră, de la copilul dumneavoastră și de la orice persoană calificată care a discutat cu copilul dumneavoastră. Școala va face orice modificări rezonabile și posibile (cunoscute sub denumirea de [ajustări rezonabile](#)).

## Ajutor la teste și examene

Școala va face planuri astfel încât copilul dumneavoastră să beneficieze de ajutor suplimentar, cunoscut sub numele de **măsuri de acces**, la teste și examene. De exemplu, îi pot da copilului dumneavoastră un dicționar bilingv sau îi pot acorda timp suplimentar pentru a finaliza testul.

## Materii la școala secundară

Școala va înscrie copilul dumneavoastră la examene. Acestea sunt, de obicei, calificări GCSE și pot include o testare GCSE într-o altă limbă pe care copilul dumneavoastră a studiat-o anterior.

Unele școli oferă calificări alternative, așa că întrebați școala copilului dumneavoastră despre acest lucru.

Puteți consulta și aceste informații: [bell-foundation.org.uk/english-education-system](http://bell-foundation.org.uk/english-education-system)

## Unde puteți obține ajutor în afara școlii?

### Organizații SEND

Organizațiile **SEND** colaborează cu familiile pentru a ajuta copiii cu nevoi speciale sau dizabilități să obțină rezultate bune la școală:

- **National Deaf Children's Society (Societatea națională pentru copiii surzi)**: Aceștia lucrează cu și sprijină familiile ale căror copii sunt surzi ([bit.ly/NDCS\\_homepage](http://bit.ly/NDCS_homepage)).
- **Barnardo's SENDIASS (Servicii de informare, consiliere și asistență pentru nevoi educaționale speciale și dizabilități)**: Aceștia oferă informații, sfaturi și sprijin familiilor, îngrijitorilor și tinerilor ([bit.ly/Barnardos\\_SENDIASS](http://bit.ly/Barnardos_SENDIASS)).
- **Speech and Language UK (Vorbire și limbaj Regatul Unit)**: Aceștia ajută familiile să-și sprijine copiii dacă aceștia au nevoi speciale legate de vorbire sau limbaj (dincolo de învățarea limbii engleze ca limbă suplimentară) ([bit.ly/Speech\\_and\\_Language\\_UK](http://bit.ly/Speech_and_Language_UK)).
- **nasen (National Association for Special Educational Needs - Asociația națională pentru nevoi educaționale speciale)**: Destinată în principal cadrelor didactice și profesioniștilor din domeniul educației, această organizație oferă, de asemenea, îndrumare pentru familii și îngrijitori (<https://nasen.org.uk/parents-and-carers>).

### Organizații comunitare

Membrii comunității locale pot ajuta la satisfacerea nevoilor lingvistice și de altă natură ale copilului dumneavoastră și pot fi, de asemenea, surse utile de informații despre sistemul de învățământ. Puteți discuta cu persoanele din biserică, moschee, templu sau centru cultural comunitar sau puteți contacta personalul unei școli comunitare care predă limbile pe care le cunoaște copilul dumneavoastră.

## Ce înseamnă cuvintele?

Notă: Informațiile și definițiile de mai jos erau corecte la momentul redactării prezentului ghid, dar unele dintre ele pot suferi modificări odată cu adoptarea unei noi politici guvernamentale.

### Cele patru categorii ale SEND

În sistemul educațional englez, tipurile de dificultăți pe care le întâmpină copiii și tinerii sunt împărțite în patru grupe:



#### 1. Comunicare și interacțiune

Acest grup de copii și tineri poate avea dificultăți de vorbire și limbaj și poate întâmpina dificultăți în comunicare, în a-și face prieteni și în a-și aștepta rândul în cadrul jocurilor și sarcinilor. Acești copii au nevoie de sprijin în sala de clasă, pentru a-i ajuta să comunice și să lucreze bine cu ceilalți. În acest grup se află elevii neurodivergenți, inclusiv elevii autiști. Acești elevi au moduri diferite de a gândi, de a înțelege și de a relaționa cu ceilalți, precum și puncte forte și abilități diferite.



#### 2. Cognition și învățare

Această categorie de copii și tineri învață mai încet decât ceilalți copii de aceeași vârstă și au probleme în înțelegerea și memorarea informațiilor. De exemplu, copiii pot avea dificultăți în a-și aminti zilele săptămânii în ordinea corectă. Pot avea dificultăți în învățarea tabelii înmulțirii sau a formulelor matematice și pot avea dificultăți în citire, scriere și ortografie.



#### 3. Dificultăți sociale, emoționale și de sănătate mintală

Acest grup de copii și tineri se luptă cu emoțiile și sentimentele lor, ceea ce le afectează relațiile cu ceilalți. Ei pot resimți tristețe sau depresie și pot avea sentimente negative față de ei înșiși. Pot avea dificultăți în a dormi, a mânca și a se integra în viața de familie și în cercul de prieteni. Pot avea dificultăți în a se concentra sau a-și termina temele școlare.



#### 4. Nevoile fizice și/ sau senzoriale

Această categorie de copii și tineri are dificultăți în ceea ce privește mișcarea, cum ar fi mersul pe jos, legarea șireturilor sau folosirea cuțitului și furculiței. Unii elevi din această categorie au dificultăți de vedere sau auz.

## Glosar

<b>Măsurile de acces</b>	Ajutor la examene și teste, cum ar fi timp suplimentar.
<b>Elev EAL (engleza ca limbă suplimentară)</b>	Un elev care vorbește alte limbi acasă.
<b>Coordonator EAL</b>	Unele școli au o persoană numită coordonator EAL. Acest membru al personalului gestionează activitatea cu copiii și tinerii care sunt multilingvi și care învață limba engleză.
<b>EHCP (plan de educație, sănătate și îngrijire)</b>	Unii copii sau tineri au un plan numit EHCP, care prevede ce ajutor și sprijin suplimentar trebuie să primească.
<b>IEP (plan educațional individual)</b>	Un plan pe care școala îl elaborează pentru fiecare elev care are nevoie de sprijin suplimentar. Școala trebuie să discute cu elevul și familia acestuia atunci când elaborează planul și să includă ce doresc elevul și familia.
<b>Politica de incluziune</b>	Un document pe care fiecare școală trebuie să îl aibă, pentru a arăta cum se asigură că fiecare copil sau tânăr are aceleași șanse de a învăța și de a obține rezultate bune.
<b>Asistentul principal</b>	Unii copii care au nevoie de sprijin suplimentar vor avea un membru al personalului care este desemnat să îi ajute și să fie persoana principală de contact pentru familia lor. Această persoană este adesea numită asistent principal, dar unele școli pot folosi un titlu diferit.
<b>Sosire târzie</b>	Elevii care se înscriu pentru prima dată într-o școală din Marea Britanie la o vârstă mai înaintată și în clase superioare.
<b>Îndrumare</b>	Activitatea desfășurată de personalul școlii pentru a asigura siguranța, bunăstarea și fericirea copiilor și tinerilor. Personalul de îndrumare poate include asistente medicale școlare, consilieri școlari sau profesori cu pregătire specială.

---

<b>Pașaportul/ profilul elevului</b>	Un document școlar pentru fiecare elev, care conține datele personale ale acestuia, informații despre limbile pe care le vorbește, studiile pe care le-a urmat și informații despre starea sa de sănătate.
<b>Ajustări rezonabile</b>	Atunci când o școală are cunoștință despre dificultățile pe care un copil sau un tânăr le întâmpină la școală, aceasta trebuie să ia toate măsurile și să facă toate schimbările posibile pentru a se asigura că aceștia pot învăța și pot da tot ce au mai bun la teste și examene.
<b>SEN/ SEND (nevoi educaționale speciale și dizabilități)</b>	Este vorba despre orice dificultate pe care o întâmpină un copil sau un adolescent. Poate fi vorba despre dificultăți de învățare, dificultăți de citire sau o provocare fizică, cum ar fi dificultăți de auz.
<b>SENDCo (Coordonator SEND)</b>	SENDCo este unul dintre liderii școlii. Acesta trebuie să se asigure că fiecare elev care are nevoie de sprijin primește sprijinul adecvat.
<b>Indicatorii SEND</b>	Când un elev are dificultăți la școală, există semne (indicatori) care arată personalului școlii că acesta are nevoie de ajutor și sprijin. De exemplu, dacă un elev are dificultăți în a citi în toate limbile pe care le cunoaște, este posibil să aibă o problemă cu cititul sau cu vederea. Școala trebuie să identifice indicatorii pentru a afla care este problema.
<b>Asistent didactic (TA)</b>	O persoană care lucrează în sala de clasă pentru a oferi ajutor suplimentar unor elevi. Unii asistenți didactici, dar nu toți, sunt profesori calificați.

---