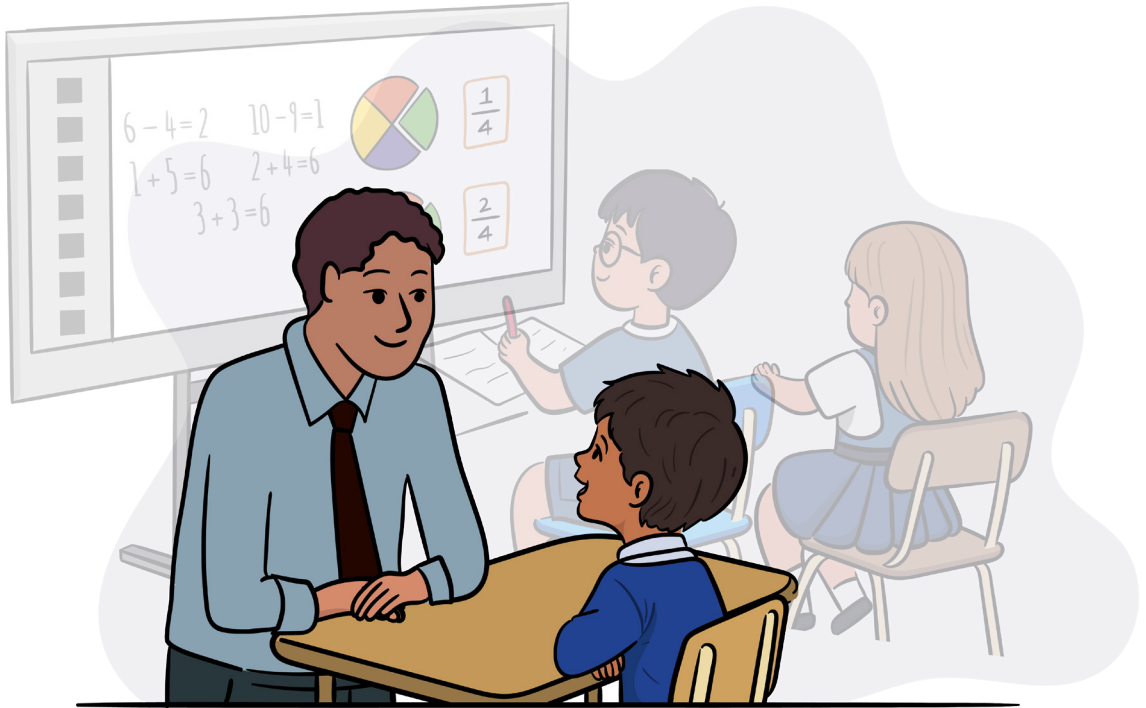


Aileler için Özel Eğitim İhtiyaçları ve Engellilik (SEND) Destek Rehberi

Şubat 2026



Bu rehberde neler var?

Çocuğunuzun okulda ek desteğe ihtiyacı varsa neler bekleyebilirsiniz?.....	2
Çocuğunuz yeni bir okula başlamadan önce neler olacak?	3
Çocuğunuz okula başladıktan sonra neler olacak?.....	4
Okul dışında nereden yardım alabilirsiniz?.....	6
Bu terimler ne anlama geliyor?	7
SEND'in dört kategorisi	7
Sözlük	8

Çocuğunuzun okulda ek desteğe ihtiyacı varsa neler bekleyebilirsiniz?

İngiltere'de okullar, ihtiyaç duyan çocuklara ve gençlere ek destek ve yardım sağlamak zorundadır. Örneğin çocuğunuz okumakta zorlanabilir, tekerlekli sandalye kullanarak hareket etmesi gerekebilir ya da diğer çocuklarla arkadaşlık kurmakta güçlük yaşayabilir. Örneğin bir çatışma nedeniyle ya da güvenli olmadığı için ülkenizi terk etmek zorunda kaldıysanız çocuğunuz kaygı ve üzüntü hissedebilir.

Çocuğunuzun okulu, yaşadığı güçlükleri belirlemek ve çocuğunuzun okulda öğrenebilmesi, kendini rahat ve okulun bir parçası olarak hissedebilmesi için gerekli ek desteği sağlamak zorundadır. Her okul, çocukları ve gençleri destekleme konusunda biraz farklı yöntemler kullanabilir; ancak çocuğunuz okula devam etme ve ihtiyaç duyduğu desteği alma hakkına sahiptir.

Bu rehber şunları kapsar:

- Çocuğunuz yeni bir okula başlamadan önce olacaklar
- Çocuğunuz okula başladıktan sonra olacaklar
- Okul dışında destek alabileceğiniz yerler
- Duyabileceğiniz bazı kelime ve ifadeler ile bunların anlamları

Bu rehberde size yeni gelebilecek kelime ve ifadeler **bu şekilde vurgulanmıştır**. Rehberin sonunda, **8. sayfada**, bu kelime ve ifadelerin yanı sıra duyabileceğiniz diğer bazı terimlerin anlamlarını açıklayan bir sözlük bulunmaktadır. Bu metni ekrandan okuyorsanız, kelimelere tıklayarak ya da dokunarak doğrudan sözlük bölümüne gidebilirsiniz.

Çocuğunuz yeni bir okula başlamadan önce neler olacak?

İlk görüşme

Çocuğunuz yeni okula başlamadan önce, okuldan bir personel ile görüşeceksiniz. Bu görüşme önemlidir. Çocuğunuz, yaşadığı güçlükler ve ihtiyaç duyduğu destek hakkında okula bilgi vermeniz için bir fırsattır. Okul, çocuğunuz için en uygun desteği planlayabilmek amacıyla bu bilgilere ihtiyaç duyar.

Görüşmenin sessiz ve özel bir odada yapılmasını isteyebilirsiniz. İngilizceyi anlama ya da konuşma konusunda endişeniz varsa okuldan yardım isteyin. Okul, sizinle aynı odada bulunarak ya da telefon veya video aracılığıyla katılarak çeviri yapan bir tercüman sağlayabileceği gibi, bilgisayar veya telefon uygulamalarındaki çeviri araçlarını da kullanabilir. Size destek olması için bir aile üyesini veya yakın bir arkadaşınızı da görüşmeye getirebilirsiniz. Bu, özellikle İngiltere eğitim sistemini bilen biri olduğunda faydalı olur. Çocuğunuzun yaşadığı güçlüklerle ilgili belgeleri ya da raporları ve daha önce aldığı desteklere ilişkin bilgileri yanınızda getirin.

Görüşmede şu soruları sorabilirsiniz:

1. Okulun **SENDCo**'su kimdir ve kendisiyle nasıl iletişime geçebilirim? SENDCo'nun bir fotoğrafını alabilir miyim?
2. Çocuğumun sınıf öğretmeni (ilkokul için), sınıf lideri (ortaöğretim için) ya da **sorumlu destek personeli** kimdir? Kendisiyle nasıl iletişime geçebilirim?
3. Çocuğumun okulda bulunması gereken önemli yerleri gösteren, yer adlarının tercüme edildiği bir görsel rehber alabilir miyim?
4. Çocuğumun sınıfını ve nerede oturacağını görebilir miyim?
5. Okuldan yazılı bilgileri tercih ettiğim dilde alabilir miyim?

Okul, ilk görüşmede tüm sorularınızı yanıtlamayabilir. Başka sorularınız olursa, çocuğunuzun sınıf öğretmeniyle (ilkokulda) ya da sınıf lideriyle (ortaöğretimde) görüşmek istediğinizi belirtin.



Okul, ilk görüşmede sizden şu bilgileri isteyecektir:

- **Kişisel bilgiler ve iletişim bilgileri:**
 - a. Çocuğunuzun adı ve adresi ile telefon numaranız gibi iletişim bilgileriniz;
 - b. Çocuğunuzun yaşı, dini, cinsiyeti, etnik kökeni, hobileri ve ilgi alanları.
- **Aşağıdakileri kapsayacak şekilde çocuğunuzun geçmişi:**
 - a. Farklı ülkelerde doğup doğmadığı ve/veya yaşayıp yaşamadığı;
 - b. Birleşik Krallık'a ne zaman geldiği;
 - c. Başka bir ülkede okula gidip gitmediği.
- **Aileniz hakkında diğer ilgili bilgiler.** Mülteci olup olmadığınızı ya da sığınma başvurusunda bulunup bulunmadığınızı okula söylemek zorunda değilsiniz; ancak okulun bu durumu bilmesi, çocuğunuzun daha iyi destekleyebilmelerine yardımcı olabilir. Ayrıca, aileniz yakın zamanda taşındıysa bunu okula bildirebilirsiniz; bu bilgi de faydalı olabilir.
- **Dil:** Okuma ve yazmayı öğrendiği diller de dahil olmak üzere çocuğunuzun bildiği ve kullandığı tüm diller hakkında bilgi.
- **Eğitim:**
 - a. Çocuğunuz daha önce hangi okullara gitti?
 - b. Çocuğunuz daha önce başka bir okula gittiyse, hangi dersleri aldı?
 - c. Çocuğunuz okulda hangi alanlarda başarılıdır ve hangi konularda zorlanır?
 - d. Çocuğunuz daha önce başka bir okulda ek destek aldı mı?
 - e. Çocuğunuz ortaöğretimde okuyorsa, geleceğe yönelik planları nelerdir? Hangi dersleri almak istiyor? Meslek planları nelerdir?
- **Sağlık:** Çocuğunuzun daha önce yaşadığı herhangi bir sağlık sorunu veya öğrenme güçlüğü hakkında bilgiler; aile hekiminizin adı ve iletişim bilgileri.

Çocuğunuz okula başladıktan sonra neler olacak?**Değerlendirme**

Öncelikle öğretmenler, çocuğunuzun okulda kendini rahat hissedip hissetmediğini ve arkadaş edinip edinmediğini görmek için onu gözlemleyecektir. Ayrıca, çocuğunuzun nasıl öğrendiğini de gözlemleyecektir.

Öğretmenler çocuğunuzun okulda üzgün ya da kaygılı olduğunu fark ederse, çocuğunuzun okulda kendini güvende ve mutlu hissetmesine yardımcı olmak üzere bu konuda eğitim almış bir kişiyle iletişime geçerler.

Daha sonra öğretmenler çocuğunuzla dil testleri yapacaktır. Bu testler, çocuğunuzun ana dilinde nasıl konuştuğunu, öğrendiğini ve İngilizceyi ne kadar iyi öğrendiğini görmek için yapılır.

Öğretmenler çocuğunuzun İngilizceyi henüz yeni öğrenmeye başladığını görürse, İngilizce öğrenmesini desteklemek için planlar yaparlar.

Öğretmenler çocuğunuzun hem ana dilinde hem de İngilizcede konuşma, okuma ve yazma konusunda zorlandığını görürse, çocuğunuza yardımcı olmak için okula gelebilecek konuşma ve dil terapisti adı verilen eğitilmiş bir kişiyle iletişime geçerler.

Öğretmenler çocuğunuzun başka güçlükleri olduğunu görürse (örneğin öğretmeni duymakta zorlanıyorsa) çocuğunuza bir test yapılması için plan yaparlar. Bunun amacı çocuğunuzun ek desteğe ihtiyaç duyup duymadığını belirlemektir.

Çocuğunuz okul dışından biriyle görüşecekse, okul bunu önce size bildirmek zorundadır.

Bilgi

Okulun daha fazla bilgiye ihtiyacı olursa, sizden diğer personel üyeleriyle görüşmeler yapmanızı isteyebilir. Bu kişiler arasında çocuğunuzun sınıf öğretmeni (ilkokulda) veya sınıf lideri (ortaöğretimde), [EAL Koordinatörü](#) (Ek Dil Olarak İngilizce Koordinatörü) ve SENDCo da bulunabilir.

Çocuğunuz için yaptıkları planların iyi işlemesi için kendiniz ve çocuğunuz için ne tür bir destek istediğinizi soracaklardır.

Ayrıca çocuğunuzun evde nasıl oyun oynadığını ve aile içinde nasıl etkileşim kurduğunu gözlemlemek için ailenizi evde ziyaret etmek isteyebilirler. Bu ziyaret sırasında çocuğunuzun gelişimi hakkında size sorular yöneltecek ve endişe duyduğunuz bir konu olup olmadığını da öğrenmek isteyeceklerdir. Bu bilgiler, okulun çocuğunuzun nasıl ilerleme kaydettiğini ya da hangi alanlarda zorlanıyor olabileceğini daha iyi anlamasına yardımcı olacaktır.

Gizlilik

Çocuğunuzla çalışan okul personeli, çocuğunuzla ilgili bilgileri gizli tutmak zorundadır. Aynı durum, çocuğunuzu değerlendirmek veya onunla çalışmak üzere okula gelebilecek uzmanlar için de geçerlidir. Bu kişiler bilgileri yalnızca sizinle ve okulda ilgili personelle paylaşacaktır.

Çocuğunuza yardımcı olmak için yapılacak değişiklikler

Okul, çocuğunuzun daha iyi öğrenebilmesi için hangi değişikliklerin yapılabileceğine karar verecektir. Bunu, sizden, çocuğunuzdan ve çocuğunuzla görüşmüş olan eğitilmiş kişilerden alınan bilgilere dayanarak yapacaktır. Okul, yapması makul ve mümkün olan düzenlemeleri yapacaktır (bunlar [makul düzenlemeler](#) olarak adlandırılır).

Testler ve sınavlar için destek

Okul, çocuğunuzun testlerde ve sınavlarda [sınav düzenlemeleri](#) olarak bilinen ek desteklerden yararlanabilmesi için planlar yapacaktır. Örneğin çocuğunuza iki dilli bir sözlük verilebilir ya da testi tamamlaması için ek süre tanınabilir.

Ortaöğretimde dersler

Okul, çocuğunuzu sınavlara kaydedecektir. Bunlar genellikle GCSE yeterlilikleridir ve çocuğunuzun daha önce öğrenmiş olduğu başka bir dildeki GCSE sınavı da buna dahil olabilir.

Bazı okullar alternatif yeterlilikler de sunar; bu nedenle çocuğunuzun okuluna bu konuyu sormanız faydalı olacaktır.

Şu bilgileri de inceleyebilirsiniz: bell-foundation.org.uk/english-education-system

Okul dışında nereden yardım alabilirsiniz?

SEND kuruluşları

SEND kuruluşları, özel eğitim ihtiyacı veya engeli olan çocukların okulda başarılı olabilmesi için ailelerle birlikte çalışır:

- [National Deaf Children's Society](#): Çocukları sağır olan ailelerle çalışır ve onlara destek sağlar (bit.ly/NDCS_homepage).
- [Barnardo's SENDIASS \(Özel Eğitim İhtiyaçları ve Engellilik Bilgi, Danışmanlık ve Destek Hizmetleri\)](#): Ailelere, bakım verenlere ve gençlere bilgi, danışmanlık ve destek sağlar (bit.ly/Barnardos_SENDIASS).
- [Speech and Language UK](#): Çocuğun konuşma veya dil ile ilgili özel ihtiyaçları varsa (İngilizceyi ek bir dil olarak öğrenmenin ötesinde), ailelerin çocuklarına destek olmasına yardımcı olur (bit.ly/Speech_and_Language_UK).
- [nasen \(Özel Eğitim İhtiyaçları Ulusal Birliği\)](#): Daha çok öğretmenlere ve eğitim alanında çalışan profesyonellere yönelik olsa da bu kuruluş aileler ve bakım verenler için de rehberlik sağlar (<https://nasen.org.uk/parents-and-carers>).

Topluluk kuruluşları

Yerel topluluğunuzdaki kişiler, çocuğunuzun dil gelişimi ve diğer ihtiyaçları konusunda destek sağlayabilir ve eğitim sistemi hakkında faydalı bir bilgi kaynağı olabilir. Kilise, cami, tapınak veya kültürel topluluk merkezinizdeki kişilerle konuşabilir ya da çocuğunuzun bildiği dilleri öğreten bir topluluk okulundaki personele başvurabilirsiniz.

Bu terimler ne anlama geliyor?

Not: Bu rehber yazıldığı sırada doğru olan aşağıdaki bilgilerin ve tanımların bazıları yeni hükümet politikalarıyla değişebilir.

SEND'in dört kategorisi

İngiltere eğitim sisteminde, çocukların ve gençlerin yaşadığı güçlük türleri dört gruba ayrılır:



1. İletişim ve etkileşim

Bu gruptaki çocuklar ve gençler konuşma ve dil konusunda zorlanabilir; ayrıca iletişim kurmakta, arkadaş edinmekte ve oyunlarda ya da görevlerde sıra beklemekte güçlük yaşayabilirler. Bu çocuklar, iletişim kurmalarına ve başkalarıyla birlikte çalışabilmelerine yardımcı olacak sınıf içi desteğe ihtiyaç duyarlar. Otistik öğrenciler de dâhil olmak üzere nöroçeşitlilik gösteren öğrenciler bu grupta yer alır. Bu öğrenciler düşünme, anlama ve başkalarıyla bağlantı kurma konusunda farklı yollar kullanırlar ve farklı güçlü yönleri ve yeteneklere sahiptirler.



2. Biliş ve öğrenme

Bu gruptaki çocuklar ve gençler, yaşlarına göre daha yavaş öğrenir ve bilgiyi anlama ve hatırlama konusunda sorun yaşayabilirler. Örneğin haftanın günlerini doğru sırayla hatırlamakta zorlanabilirler. Çarpım tablosunu veya matematik formüllerini öğrenmekte zorlanabilir, ayrıca okuma, yazma ve doğru heceleme konusunda da güçlük yaşayabilirler.



3. Sosyal, duygusal ve ruh sağlığıyla ilgili güçlükler

Bu gruptaki çocuklar ve gençler duygularını yönetmekte zorlanırlar ve bu durum başkalarıyla olan ilişkilerini etkiler. Kendilerini üzgün ya da depresif hissedebilir ve kendileri hakkında olumsuz düşüncelere sahip olabilirler. Uykuya dalmakta, yemek yemekte ve aile yaşamına ya da arkadaşlarıyla yapılan etkinliklere katılmakta zorlanabilirler. Ayrıca okul çalışmalarına odaklanmakta ya da verilen görevleri tamamlamakta güçlük yaşayabilirler.



4. Fiziksel ve/veya duyuşal ihtiyaçlar

Bu gruptaki çocuklar ve gençler hareketle ilgili konularda zorlanabilirler; örneğin yürümek, ayakkabı bağcıklarını bağlamak ya da bıçak ve çatal kullanmak gibi. Bu gruptaki bazı öğrenciler ise görme veya işitme konusunda güçlük yaşayabilirler.

Sözlük

Sınav düzenlemeleri (Access arrangements)	Sınavlarda ve testlerde sağlanan destekler; örneğin ek süre verilmesi.
EAL (Ek Dil Olarak İngilizce) öğrencisi	Evde başka diller konuşan öğrenci.
EAL Koordinatörü	Bazı okullarda EAL Koordinatörü adı verilen bir görevli bulunur. Bu personel, birden fazla dil konuşan ve İngilizce öğrenen çocuklar ve gençlerle yapılan çalışmaları koordine eder.
EHCP (Eğitim, Sağlık ve Bakım Planı)	Bazı çocuklar veya gençler için EHCP adı verilen bir plan hazırlanır. Bu plan, hangi ek yardım ve destekleri almaları gerektiğini belirler.
IEP (Bireysel Eğitim Planı)	Okul, bu planı hazırlarken öğrenci ve ailesiyle görüşmeli ve planda öğrencinin ve ailesinin isteklerinin yer almasını sağlamalıdır.
Kapsayıcılık politikası (Inclusion policy)	Her okulun sahip olması gereken bir belgedir. Bu belge, her çocuğun veya gencin öğrenme ve başarılı olma konusunda aynı fırsatlara sahip olmasının nasıl sağlandığını gösterir.
Sorumlu destek personeli (Key worker)	Ek desteğe ihtiyaç duyan bazı çocuklar için, onlara yardımcı olması ve aileleri için ana iletişim kişisi olması amacıyla bir personel görevlendirilir. Bu kişiye genellikle sorumlu destek personeli denir; ancak bazı okullar farklı bir unvan kullanabilir.
Sisteme geç katılan öğrenci (Late arrival)	Birleşik Krallık'ta bir okula ilk kez daha büyük yaşta ve üst sınıf gruplarda başlayan öğrencilerdir.
Öğrenci refahı ve destek hizmetleri (Pastoral care)	Okul personelinin çocukların ve gençlerin güvende, iyi durumda ve mutlu olmalarını sağlamak için yaptığı çalışmalardır. Pastoral personel arasında okul hemşireleri, rehberlik danışmanları veya özel eğitim almış öğretmenler bulunabilir.

Öğrenci bilgi profili (Pupil passport / profile)	Her öğrenci için hazırlanan bir okul belgesidir. Bu belgede öğrencinin kişisel bilgileri, konuştuğu diller, aldığı eğitim ve sağlık bilgileri yer alır.
Makul düzenlemeler (Reasonable adjustments)	Bir çocuğun veya gencin okulda yaşadığı güçlükleri öğrenen okul, bu kişilerin öğrenebilmesini ve testlerde ve sınavlarda en iyi şekilde performans gösterebilmesini sağlamak için mümkün olan her türlü plan ve değişikliği yapmak zorundadır.
SEN/SEND (Özel Eğitim İhtiyaçları ve Engellilik)	Bu, bir çocuğun veya gencin yaşadığı her türlü güçlüğü ifade eder. Bu güçlük öğrenmede zorlanma, okumada zorlanma ya da işitme güçlüğü gibi fiziksel bir zorluk olabilir.
SENDCo (SEND Koordinatörü)	SENDCo, okul yönetiminde yer alan kişilerden biridir. Desteğe ihtiyaç duyan her öğrencinin doğru desteği almasını sağlamakla sorumludur.
SEND göstergeleri (SEND indicators)	Bir öğrenci okulda güçlük yaşadığında, okul personeline o öğrencinin yardıma ve desteğe ihtiyaç duyduğunu gösteren bazı işaretler (göstergeler) olabilir. Örneğin bir öğrenci bildiği tüm dillerde okumakta zorlanıyorsa, bu durum okuma ya da görme ile ilgili bir soruna işaret ediyor olabilir. Okul, sorunun ne olduğunu anlamak için bu göstergeleri incelemelidir.
Öğretim asistanı (Teaching assistant -TA)	Sınıfta çalışan ve bazı öğrencilere ek destek sağlayan kişidir. Hepsi olmasa da öğretim asistanlarının bir kısmı nitelikli öğretmendir.
