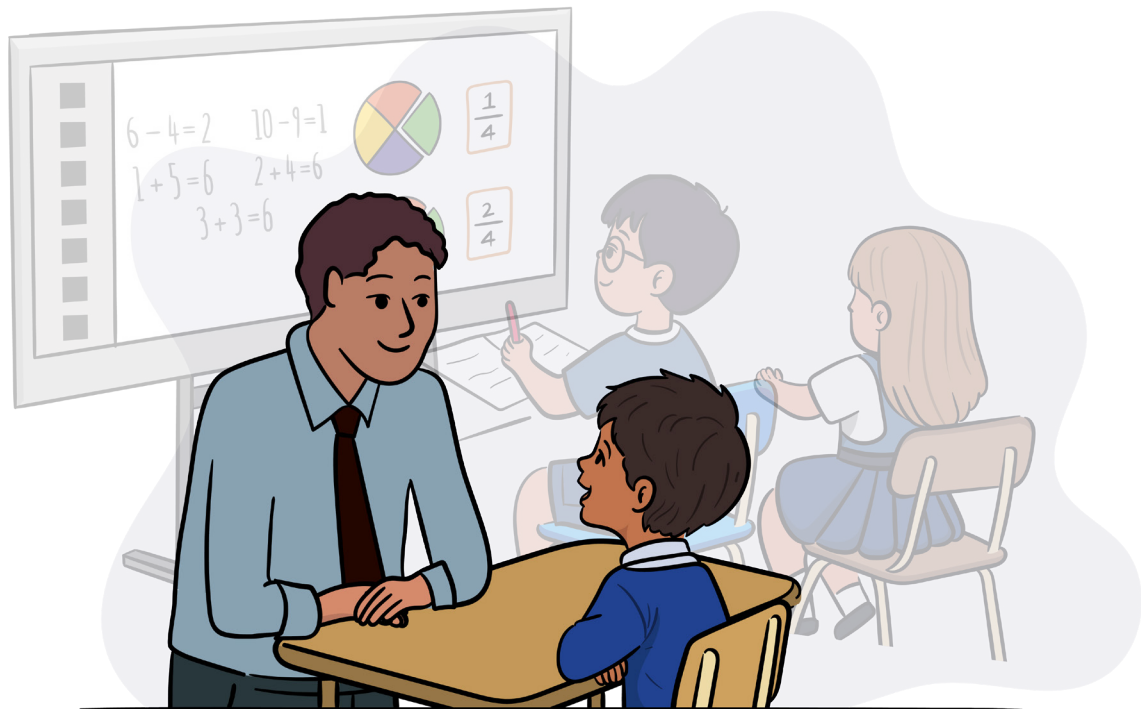


Посібник щодо підтримки сімей, що мають дітей з особливими освітніми потребами та інвалідністю (SEND)

Лютий 2026 р.



Що міститься в цьому посібнику?

Чого очікувати, якщо ваша дитина потребує додаткового супроводу в школі?	2
Що відбудеться, перш ніж ваша дитина почне навчання в новій школі?	3
Що відбудеться після того, як ваша дитина піде до школи?	4
Де можна отримати допомогу поза школою?	6
Що означають ці слова?	7
Чотири категорії SEND	7
Словник.....	8

Чого очікувати, якщо ваша дитина потребує додаткового супроводу в школі?

В Англії школи мають надавати додаткову допомогу й підтримку дітям і підліткам, які цього потребують. Наприклад, ваша дитина може мати труднощі з читанням, або їй може знадобитися пересуватися на інвалідному візку, або їй може бути важко подружитися з іншими дітьми. Якщо вам довелося покинути свою країну, наприклад, через конфлікт або небезпеку, ваша дитина може відчувати тривогу й смуток.

Школа має дізнатися про труднощі, з якими стикається ваша дитина, і надати їй додаткову допомогу, щоб вона могла навчатися, почуватися комфортно й бути залученою до шкільного життя. Кожна школа має різний підхід до підтримки дітей і підлітків, але ваша дитина має право відвідувати школу й отримувати необхідну допомогу.

Цей посібник охоплює такі питання:

- що відбудеться, перш ніж ваша дитина почне навчання в новій школі;
- що відбудеться після того, як ваша дитина піде до школи;
- де можна отримати допомогу поза школою;
- деякі слова й вирази, які можна почути, та їх значення.

У цьому посібнику слова й вирази, які можуть бути для вас новими, **виділено ось так**. Наприкінці посібника, на [сторінці 8](#), є словник, у якому можна знайти значення цих слів і виразів, а також деяких інших, які можна почути. Якщо ви читаєте це на екрані, можна натиснути або торкнутися слів, щоб перейти безпосередньо до словника.

Що відбудеться, перш ніж ваша дитина почне навчання в новій школі?

Перша співбесіда

Перш ніж дитина почне навчання в новій школі, ви зустрінетеся з одним зі співробітників школи. Ця зустріч важлива. Це можливість розповісти школі про вашу дитину, її труднощі та допомогу, якої вона потребує. Школі потрібна ця інформація з метою планування найкращої можливої допомоги для вашої дитини.

Ви можете попросити, щоб зустріч відбулася в тихій, окремій кімнаті. Якщо ви турбуєтеся, чи зможете ви розуміти або говорити англійською мовою, попросіть школу про допомогу. Школа може надати послуги перекладача (якого можна запросити до класу, або який працюватиме телефоном чи по відеозв'язку), або ж можна скористатися інструментами перекладу на комп'ютері чи в мобільному додатку. Ви також можете попросити, щоб на зустріч прийшов член сім'ї або близький друг, щоб допомогти вам. Це особливо корисно, якщо він (вона) розуміє англійську систему освіти. Принесіть будь-які документи або звіти про труднощі вашої дитини, а також інформацію про будь-яку допомогу, яку вона отримувала раніше.

Ви можете задати наведені нижче питання під час співбесіди.

1. Хто є **координатором SEND** у школі та як я можу з ним зв'язатися? Чи можу я отримати фотографію координатора SEND?
2. Хто є класним керівником моєї дитини (для початкової школи), куратором (для середньої школи) або **ключовим працівником**? Як я можу з ним (нею) зв'язатися?
3. Чи можу я отримати візуальний посібник із перекладеними мітками, щоб показати важливі місця в школі, де має перебувати моя дитина?
4. Чи можу я побачити клас моєї дитини й місце, де вона сидітиме?
5. Чи можу я отримувати інформацію від школи мовою, якою мені зручніше читати?

Під час першої співбесіди школа може не надати відповіді на всі ваші запитання. Якщо у вас є додаткові питання, зверніться до класного керівника вашої дитини (у початковій школі) або до куратора (у середній школі).



Школа попросить вас надати наведену нижче інформацію під час першої співбесіди.

- **Особисті дані та контактна інформація.**
 - a. Ім'я та адреса вашої дитини, а також ваші контактні дані, як-от номер телефону.
 - b. Вік, релігія, стать, етнічна приналежність вашої дитини, а також її хобі та інтереси.
- **Походження вашої дитини, зокрема:**
 - a. Чи народилася дитина та/або проживала в різних країнах;
 - b. Коли дитина приїхала до Великої Британії;
 - c. Чи відвідувала дитина школу в іншій країні/країнах.
- **Будь-яка інша важлива інформація про вашу сім'ю.** Ви не зобов'язані повідомляти школу про те, що ви є біженцями або шукаєте притулку, але ця інформація може допомогти школі надати кращу підтримку вашій дитині. Ви також можете повідомити школу, якщо ваша сім'я нещодавно переїхала, оскільки це також може бути корисною інформацією.
- **Мова.** Інформація про всі мови, які ваша дитина знає та використовує, зокрема мови, якими вона вміє читати й писати.
- **Освіта.**
 - a. Які школи відвідувала ваша дитина раніше?
 - b. Якщо ваша дитина раніше відвідувала іншу школу, які предмети вона вивчала?
 - c. У яких предметах дитина орієнтується вільно, а з якими виникають труднощі в школі?
 - d. Чи надавався вашій дитині додатковий супровід в іншій школі?
 - e. Якщо ваша дитина навчається в середній школі, які плани вона має на майбутнє? Які предмети дитина хоче вивчати? Які плани дитина має щодо кар'єри?
- **Здоров'я.** Інформація про будь-які медичні або навчальні проблеми, які були у вашої дитини раніше, а також ім'я та контактні дані вашого місцевого лікаря (терапевта).

Що відбудеться після того, як ваша дитина піде до школи?**Оцінювання**

Спочатку вчителі спостерігатимуть за вашою дитиною, щоб переконатися, що вона почувається комфортно в школі й заводить друзів. Учителі також спостерігатимуть за тим, як навчається ваша дитина.

Якщо вчителі помітять, що ваша дитина сумує або відчуває тривогу в школі, вони зв'яжуться з особою, яка має відповідну підготовку, щоб допомогти вашій дитині почуватися в школі безпечно й щасливо.

Далі вчителі проведуть мовні тести з вашою дитиною. Вони призначені для того, щоб побачити, як ваша дитина розмовляє та вчиться рідною мовою, а також наскільки добре вона володіє англійською мовою.

Якщо вчителі побачать, що ваша дитина тільки починає вивчати англійську мову, вони розроблять план, щоб допомогти їй у навчанні.

Якщо вчителі помітять, що ваша дитина має труднощі з мовленням, читанням і письмом рідною мовою та англійською мовою, вони зв'яжуться з кваліфікованим фахівцем (логопедом), який може прийти до школи, щоб допомогти вашій дитині.

Якщо вчителі помітять, що ваша дитина має інші труднощі, наприклад, якщо їй важко чути вчителя, вони складуть план для проведення тестування вашої дитини. Це потрібно, щоб перевірити, чи потребує ваша дитина додаткової підтримки.

Школа повинна спочатку повідомити вас, якщо для вашої дитини планується зустріч з особою, яка не є працівником школи.

Інформація

Якщо школі знадобиться додаткова інформація, вас запросять на зустрічі з іншими співробітниками. Це може бути класний керівник вашої дитини (у початковій школі) або куратор (у середній школі), **координатор EAL** та SEND.

Вас запитують, якої допомоги потребуєте ви й ваша дитина, щоб плани, які вони розробляють для вашої дитини, були ефективними.

Вони також можуть попросити відвідати вашу родину вдома, щоб поспостерігати, як ваша дитина грається та взаємодіє з родиною. Під час цього візиту вони також поставлять вам питання про розвиток вашої дитини та чи є щось, що вас турбує. Ця інформація допоможе школі краще зрозуміти, як ваша дитина навчається або з чим вона може мати труднощі.

Конфіденційність

Співробітники школи, які працюють з вашою дитиною, мають зберігати конфіденційність щодо інформації про вашу дитину. Це стосується також фахівців, які можуть приходити до школи для оцінювання або роботи з вашою дитиною. Вони ділитимуться інформацією тільки з вами й відповідним персоналом школи.

Зміни, які допоможуть вашій дитині

Школа вирішить, які зміни можна внести, щоб допомогти вашій дитині краще вчитися. Спеціалісти зроблять це, використовуючи інформацію від вас, вашої дитини та будь-якої кваліфікованої особи, яка проводила бесіду з вашою дитиною. Школа внесе всі можливі зміни, які є раціональними й можливими (ці зміни мають назву **розумні пристосування**).

Допомога з тестами та іспитами

Школа складе план надання вашій дитині додаткової допомоги, відомої як **«схема організації спеціальних умов»**, під час тестів та іспитів. Наприклад, працівники школи можуть дати вашій дитині двомовний словник або надати їй додатковий час для виконання тесту.

Предмети в середній школі

Школа зареєструє вашу дитину на іспити. Зазвичай це іспити на рівень знань GCSE, які можуть охоплювати GCSE з іншої мови, яку ваша дитина вивчала раніше.

Деякі школи пропонують альтернативні іспити на рівні знань, тому про це слід уточнити в школі вашої дитини.

Ви також можете ознайомитися із цією інформацією на сайті: bell-foundation.org.uk/english-education-system.

Де можна отримати допомогу поза школою?

Організації SEND

Організації **SEND** співпрацюють із сім'ями, щоб допомогти їхнім дітям добре вчитися в школі, якщо вони мають особливі освітні потреби або інвалідність:

- **Національне товариство дітей із вадами слуху**. Вони працюють із сім'ями, діти яких страждають на глухоту, та надають їм підтримку (bit.ly/NDCS_homepage).
- **Служба SENDIASS (Інформація, консультації та підтримка щодо особливих освітніх потреб та інвалідності) організації Barnardo**. Тут надають інформацію, поради й підтримку сім'ям, опікунам і молоді (bit.ly/Barnardos_SENDIASS).
- **Мовлення та мова у Великій Британії**. Тут допомагають сім'ям підтримувати своїх дітей, якщо ті мають особливі потреби, пов'язані з мовленням або мовою (крім вивчення англійської мови як додаткової мови) (bit.ly/Speech_and_Language_UK).
- **NASEN (Національна асоціація з питань особливих освітніх потреб)**. Ця організація, яка загалом орієнтована на вчителів і фахівців у галузі освіти, також надає рекомендації для сімей та опікунів (<https://nasen.org.uk/parents-and-carers>).

Громадські організації

Учасники вашої місцевої громади можуть допомогти в задоволенні мовних та інших потреб вашої дитини, а також бути корисним джерелом інформації про систему освіти. Ви можете поспілкуватися з людьми у вашій церкві, мечеті, храмі або культурному центрі, або звернутися до співробітників громадської школи, де викладають мови, якими володіє ваша дитина.

Що означають ці слова?

Примітка. Інформація та визначення, наведені нижче, були правильними на момент написання цього посібника, але деякі з них можуть змінитися у зв'язку з новою політикою уряду.

Чотири категорії SEND



В англійській системі освіти типи труднощів, з якими стикаються діти й підлітки, поділяються на чотири групи.

1. Комунікація та взаємодія

Ця група дітей і підлітків може мати труднощі з мовленням та мовою, а також із комунікацією, налагодженням дружніх стосунків та чергуванням в іграх і завданнях. Ці діти потребують підтримки в класі, щоб допомогти їм спілкуватися та налагодити зв'язок з іншими. До цієї групи входять учні



з нейрорізноманіттям, зокрема учні з розладами аутистичного спектра. Ці учні мають різні способи мислення, розуміння та взаємодії з іншими, а також різні сильні сторони й здібності.

2. Пізнання та навчання

Ця група дітей і підлітків навчається повільніше, ніж їхні однолітки, і має проблеми з розумінням та запам'ятовуванням інформації. Наприклад, їм може бути важко запам'ятати дні тижня в правильному



порядку. Їм може бути важко вивчити таблицю множення або математичні формули, а також вони можуть мати труднощі з читанням, письмом і правильним написанням слів.

3. Соціальні, емоційні та психічні проблеми зі здоров'ям

Ця група дітей і підлітків має труднощі з керуванням власними емоціями й почуттями, що впливає на їхні стосунки з іншими людьми. Вони можуть відчувати смуток або депресію та мати негативні почуття щодо



себе. Вони можуть мати труднощі зі сном, харчуванням, а також з участю в сімейному житті та спілкуванні

з друзями. Вони можуть мати труднощі з концентрацією уваги або виконанням шкільних завдань.

4. Фізичні та/або сенсорні потреби

Ця група дітей і підлітків має труднощі з рухами, як-от ходьба, зав'язування шнурків або користування ножем і виделкою. Деякі учні цієї групи мають проблеми із зором або слухом.

Словник

Спеціальні умови	Допомога під час іспитів і тестів, наприклад, додатковий час.
Учень, який вивчає англійську як другу іноземну мову (EAL)	Учень, який розмовляє іншими мовами вдома.
Координатор EAL	У деяких школах є людина, яка називається координатором EAL. Цей співробітник керує роботою з дітьми й підлітками, які є багатомовними та вивчають англійську мову.
ЕНСР (план освіти, охорони здоров'я та догляду)	Деякі діти або підлітки мають план під назвою ЕНСР, де визначено, яку додаткову допомогу й підтримку вони мають отримувати.
ІЕР (індивідуальний навчальний план)	План, який школа розробляє для кожного учня, що потребує додаткової підтримки. Під час складання такого плану школа має обговорити його з учнем і його родиною та врахувати їхні побажання.
Політика інклюзивності	Документ, який має бути в кожній школі, щоб продемонструвати, як забезпечують рівні можливості для навчання та досягнення успіхів кожній дитині чи підлітку.
Ключовий працівник	Деяким дітям із потребою в додатковій підтримці буде призначено співробітника, який допомагатиме їм і буде основною контактною особою для їхньої родини. Цю особу часто називають ключовим працівником, але деякі школи можуть використовувати іншу назву.
Пізнє зарахування	Учні, які вперше вступають до британської школи, коли вони вже старші й навчаються в старших класах.
Психологічна й виховна підтримка	Робота, яку виконують співробітники школи, щоб діти та підлітки були в безпеці, здорові й щасливі. До працівників, відповідальних за психологічну та виховну підтримку можуть входити шкільні медсестри, консультанти з питань освіти або вчителі, які пройшли спеціальне навчання.

Паспорт/ профіль учня	Шкільний документ для кожного учня, що містить його особисті дані, інформацію про мови, якими він володіє, отриману освіту й дані про стан здоров'я.
Розумні пристосування	Коли школа знає про труднощі, з якими стикається дитина або підліток у школі, вона має розробити всі можливі плани й внести зміни, щоб забезпечити дитині можливість навчатися та показати найкращі результати на тестах та іспитах.
SEN/SEND (особливі освітні потреби та інвалідність)	Це означає будь-які труднощі, з якими стикається дитина або підліток. Це можуть бути труднощі з навчанням, труднощі з читанням або фізичні проблеми, наприклад, проблеми зі слухом.
SENDCo (координатор SEND)	Координатор SEND є одним із кураторів у школі. Він (вона) має переконатися, що кожен учень, який потребує підтримки, отримує належну допомогу.
Індикатори SEND	Коли учень має труднощі в школі, є ознаки (індикатори), що вказують працівникам школи на те, що він потребує допомоги й підтримки. Наприклад, якщо учень має труднощі з читанням на всіх мовах, які він знає, у нього може бути проблема з читанням або із зором. Школа має звертати увагу на такі індикатори, щоб з'ясувати, у чому полягає проблема.
Асистент учителя	Людина, яка працює в класі, щоб надати деяким учням додаткову допомогу. Деякі асистенти вчителів, але не всі, є кваліфікованими викладачами.
